



**MAISON  
THÉÂTRE**

[www.maisontheatre.com](http://www.maisontheatre.com)

FICHE TECHNIQUE

LOCATION

2010-2011

LA MAISON THÉÂTRE  
245, rue Ontario Est  
Montréal (Québec), H2X 3Y6

Tél : 514 288-7211 - télécopieur : 514 288-5724  
Adresse électronique : [technique@maisontheatre.com](mailto:technique@maisontheatre.com)

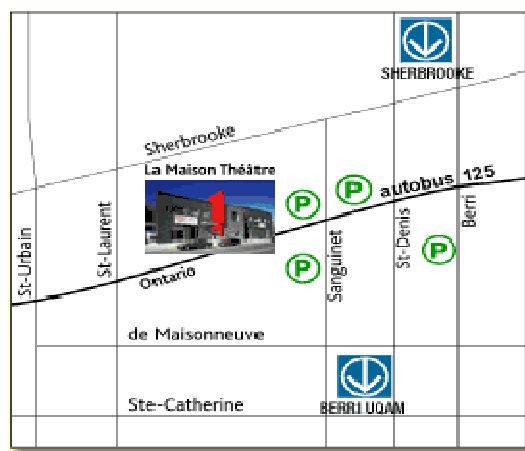
## **TABLE DES MATIÈRES**

page 3.....	Personnel
page 4-5-6.....	Règlements Santé et Sécurité au Travail
page 7.....	Salle Régie Scène
page 8.....	Débarcadère Monte-charge Entrée des artistes Loges Buanderie
page 9.....	Cintres
page 10.....	Habillage de scène et gréage
page 11-12.....	Éclairage
page 13-14-15.....	Sonorisation Audio-visuel
page 16.....	Divers Outillage Gradins mobiles Horaire type de montage
page 17-18.....	Plans
page 19-20.....	Plan de la circuiterie et feuille d'interconnexion

## PERSONNEL

Direction général	Alain Grégoire	
Assistance à la direction générale	Fannie Allard	poste 309
Coordination administrative	Julien Sylvestre	poste 305
Coordination logistique et location	Michel Devost	poste 302
Coordination technique	Jocelyn Proulx	poste 202 ou 301
Administration de la billetterie	Annie-Claude Martin	poste 201

**La Maison Théâtre est située à proximité du métro Berri-UQAM, sortie Saint-Denis Maisonneuve.**





## **Réglementation concernant la santé et sécurité au travail applicable aux équipes de tournée.**

*Notez que les règlements suivants doivent être considérés comme une obligation.*

### **Port de soulier de sécurité (conforme à la norme CSA Z195.1-02)**

Équipe technique des compagnies programmées et locateurs :

- doivent porter leur soulier en tout temps et en tous lieux

Équipe artistique et administrative des compagnies :

- doivent porter leur soulier lorsqu'ils sont requis pour du travail de montage, de démontage ou le transport d'un décor

### **Port du casque de sécurité (conforme aux normes ANSI Z89.1-1997 et CSA Z94.1-05)**

Équipe des compagnies programmées et locateurs :

- obligatoire pendant le montage et le démontage d'un décor,
- obligatoire aussitôt que du travail en hauteur s'effectue et ce peu importe où.

Équipe artistique et administrative des compagnies :

- obligatoire pour avoir accès à la scène pendant le montage et le démontage d'un décor,
- obligatoire pour avoir accès à la scène pendant que du travail en hauteur s'effectue et ce peu importe où.

**Attention :** seul le coordonnateur technique de la Maison Théâtre ou son remplaçant est habilité à décider quand le port du casque devient optionnel

### **Port des lunettes de sécurité (conforme à la norme CSA Z94.3-02)**

Équipe des compagnies programmées et locateurs :

- doivent porter des lunettes de sécurité lors de l'utilisation d'outillage électrique et lorsque pour une raison quelconque il y a risque d'éclat.

### **Port des gants de travail**

Équipe des compagnies programmées et locateurs :

- doivent porter des gants de travail lorsqu'il y a danger de blessures aux mains, plus particulièrement pendant le déchargement ou le chargement d'un camion, lorsqu'ils travaillent sur la passerelle de charge ou manipulent les câbles des perches contrebalancés et lorsqu'ils assurent une corde soutenant une charge.

### **Déchargement/chargement d'un camion :**

Avant le déchargement ou le chargement d'un camion, les techniciens :

- s'assurent de sécuriser, pour les passants et eux-mêmes, la mise à quai du camion,
- s'assurent que le moteur du camion est coupé de façon à ne pas s'exposer au monoxyde de carbone,
- s'assurent, à l'ouverture de la porte du camion, que rien n'a pas bougé et qu'aucun morceau de décor ne tombera sur eux,
- s'assurent, pendant le déchargement et le chargement qu'une personne connaissant le plan de chargement soit présente dans la boîte du camion et qu'une personne connaissant la répartition de l'équipement soit présente sur scène,
- s'assurent que les coffres ou les plateformes munis de roulettes sont bien assujettis et ils s'assurent de les bloquer en utilisant des cales ou en les retenant au besoin,
- s'assurent de manipuler le matériel de façon sécuritaire pour leur intégrité physique et celles des autres (dos, mains, pieds...),

**Port d'un harnais de sécurité équipé d'un enrouleur/dérouleur ou d'une longe d'absorption, conforme aux normes CSA Z259.10-M90 et CSA Z259.11-05 et CSA Z259.2.2-98, et inspecté par l'utilisateur selon les fiches d'inspections fournies.**

Équipe technique des compagnies programmées et locateurs :

**Les techniciens non rémunérés par la Maison Théâtre ne peuvent effectuer aucun travail en hauteur à moins qu'une urgence oblige le coordonnateur technique ou son remplaçant à autoriser un tel travail.**

Le port d'un harnais antichutes avec anneau dorsal en D sur lequel est fixé, avec un crochet approprié, un enrouleur/dérouleur ou une longe de la bonne longueur munie d'un absorbeur d'énergie est :

- obligatoire pour tout travail en hauteur, soit à plus de trois mètres (dix pieds) du sol,
- obligatoire pour tout travail sur les passerelles à moins qu'il ne soit remplacé par une ceinture de restriction de mouvement. Cette ceinture devra être rattachée à une longe d'une longueur appropriée empêchant tout risque de chute dans le vide,
- obligatoire pour l'utilisateur de la nacelle élévatrice qui doit en tout temps relier son harnais au point d'attache prévu à l'intérieur du panier.

**Utilisation de la nacelle élévatrice, d'escabeaux, d'échelles ou d'échafaudage (fixes ou mobiles). Notez qu'escabeaux et échelles doivent être de classe industrielle (classe 1).**

L'utilisateur, après une inspection visuelle et avant l'utilisation des équipements utilisés:

- doit tenir compte que tout travail en hauteur exige en tout temps d'être au moins deux personnes et ce peut importe la hauteur,
- doit s'assurer qu'au moins une personne présente connaisse le protocole d'urgence et de sauvetage à suivre en cas de chute,
- doit, en tout temps, utiliser la nacelle élévatrice selon les recommandations du fabricant en ce qui a trait à son utilisation en général et plus particulièrement vis-à-vis de l'usage des stabilisateurs et des règles régissant son déplacement,
- ne doit jamais monter debout sur le garde-corps du panier de la nacelle élévatrice
- doit, avant son utilisation, s'assurer de la stabilité et du niveau de la nacelle élévatrice, d'un escabeau ou d'une échelle,
- doit installer et utiliser les échelles et escabeaux d'une façon appropriée,
- s'assure de monter ou descendre d'un escabeau ou d'une échelle en y faisant face, les mains libres de tous objets et en s'agrippant aux échelons de façon à toujours garder trois points de contact,
- ne doit jamais se tenir sur la dernière marche ou sur le plateau d'un escabeau,
- ne doit jamais utiliser un escabeau comme une échelle, ni pour se fabriquer un échafaudage improvisé, sauf si sa conception le permet,
- doit, lors d'utilisation d'échafaudage, se référer au cahier de prévention des chutes.

**Utilisation des porteuses à contrepoids**

**Les techniciens non rémunérés par la Maison Théâtre ne peuvent manipuler le système de porteuse à contrepoids à moins qu'une urgence oblige le coordonnateur technique ou son remplaçant à autoriser un tel travail.**

Avant l'utilisation, le technicien à la manœuvre au sol:

- doit s'assurer que son champ visuel est dégagé,
- doit s'assurer que rien au sol n'obstrue la descente de la porteuse,
- doit avertir clairement les personnes présentes sur le plateau qu'il va procéder à une manœuvre et doit attendre une réponse de la part de ces personnes,
- doit retirer le frein lentement pour s'assurer que le poids sur la porteuse est bien balancé.

Pendant la descente, le technicien à la manœuvre au sol:

- doit garder les yeux au sol de façon à pouvoir s'arrêter rapidement si quelqu'un passe sous la porteuse en mouvement,
- doit maintenir un rythme lent et régulier et ralentir en bout de course,
- doit s'arrêter immédiatement s'il sent une quelconque résistance au cours de la manœuvre,
- doit remettre le frein aussitôt que la manœuvre est terminée.

## Utilisation des porteuses à contrepoids (suite)

Le technicien préposé à la charge :

- doit porter son harnais anti chute ou une ceinture de restriction de mouvement muni d'une longe d'une longueur appropriée,
- doit porter ses souliers de sécurité et des gants enduits d'anti dérapant,
- s'assure que le panier de charges de la porteuse est à sa hauteur maximum,
- s'assure que les plaques de sécurité sont retenues sur les tiges guides poids par une pince,
- s'assure d'avertir les gens sur le plateau qu'il va manipuler les contrepoids et doit s'attendre à une réponse de leur part,
- doit vérifier visuellement que personne ne se trouve sous la passerelle de charge,
- s'assure de toujours lever les contrepoids avec ses deux mains, en pliant les genoux et en les déposant en douceur sur le panier,
- s'assure que le travail de charge au sol est terminé et demande à un machiniste sur le plateau d'enlever le frein de la perche,
- s'assure régulièrement qu'il ne dépassera pas la charge de la perche en vérifiant s'il peut la déplacer lui-même par le câble de manœuvre,
- demande à un technicien de plateau de vérifier la manœuvrabilité de la porteuse et de la monter à un niveau qui l'empêchera d'être un danger pour la sécurité des techniciens au sol

Avant la remontée, le technicien à la manœuvre au sol:

- doit s'assurer que son champ visuel est dégagé,
- doit s'assurer que rien n'obstrue la montée de la porteuse,
- s'assure d'avertir les gens sur le plateau qu'il va manipuler les contrepoids et doit s'attendre à une réponse de leur part,
- doit retirer le frein lentement pour s'assurer que le poids sur la porteuse est bien équilibré.

Pendant la remontée, le technicien à la manœuvre au sol:

- doit garder les yeux au sol de façon à pouvoir s'arrêter rapidement si quelqu'un passe sous la porteuse en mouvement,
- doit maintenir un rythme lent et régulier et monte la perche au niveau qui l'empêchera d'être un danger pour les personnes au sol.
- doit s'arrêter immédiatement s'il sent une quelconque résistance au cours de la manœuvre,
- doit remettre le frein aussitôt que la manœuvre est terminée.

S.V.P., veuillez imprimer, signer et renvoyer par fax les pages 4, 5 et 6 concernant la santé et sécurité.

### **Confirmation écrite d'un responsable de la compagnie :**

Je confirme avoir pris connaissance des règlements et recommandations ci-haut décrits et d'en avoir fait part à toutes les personnes de l'équipe de tournée qui auront, pendant le séjour de la compagnie, à travailler à la Maison Théâtre

Nous reconnaissons au coordonnateur technique son droit de gérance quant à l'application de ladite réglementation et assurons la Maison Théâtre de notre entière collaboration.

Responsable : \_\_\_\_\_

Spectacle : \_\_\_\_\_

Compagnie : \_\_\_\_\_

Date : \_\_\_\_\_

## SALLE

Capacité : 399 fauteuils

La capacité de cette salle sans balcon est de 399 fauteuils disposés sur 13 rangées. Notez que les 7 premiers fauteuils de la rangée A côté jardin sont amovibles afin de pouvoir recevoir quelques fauteuils roulants. L'accès des fauteuils se fait à partir d'un monte personne adapté.

## RÉGIE

Une régie ouverte son et lumière de 15'0" x 3'3" est située au fond de la salle au centre. Une régie fermée avec fenêtres coulissantes est aussi mise à votre disposition.

## SCÈNE

La scène de configuration à l'italienne est pourvue d'un plancher « résilient » fait de contreplaqué double épaisseur et recouvert de linoléum noir.

Notez qu'un caniveau passe-fils ceinture la scène.

Dimensions :	<u>Pieds</u>	<u>Mètres</u>
Cadre de scène (largeur x hauteur).....	36'0" x 20'0"	11M00 x 06M10
Lambrequin (distance au sol).....	17'0"	05M20
Hauteur de la scène (au sol de la salle).....	02'6"	00M75
Largeur de la scène		
• Ligne centrale à allemande jardin	24'8"	07M30
• Ligne centrale à allemande cour	24'8"	07M30
Distance du point zéro		
• Point 0 au centre de l'avant-scène.....	06'6"	02M00
• Point 0 au mur du fond.....	34'0"	10M35
• Point 0 au rideau de fond.....	29'3"	08M90
• Point 0 au rideau au cyclorama.....	30'3"	09M20
Coulisse jardin (extérieur de l'allemande).....	02'8"	00M80
Coulisse cour (extérieur de l'allemande).....	23'6"	07M15
Hauteur des coulisses*.....	25'0"	07M60

\* notez qu'à partir de 9'6" / 02M90m de l'allemande cour, la hauteur libre passe à 9'2" / 02M80

## **DÉBARCADÈRE**

Situé au coin ouest de la Maison Théâtre.

Dimension de la porte du quai : 8' la. x 8'4" ha. / 02M45 x 02M55

Hauteur du quai : 36" / 00M90

Une plaque de chargement est mise à votre disponibilité.

## **MONTE-CHARGE**

Dimension du monte-charge : 14'8" lo. x 7'4" la. x 10' ha. / 04M50 x 02M25 x 03M05

Porte du monte-charge : 10' la. x 8' ha. / 03M05 x 02M45

Charge maximale : 6500 livres / 2948 kg

L'accès donne directement sur la coulisse cour

## **ENTRÉE DES ARTISTES**

La porte est située au coin ouest du bâtiment, adjacente à la porte de garage du débarcadère.

## **LOGES**

Le théâtre est doté de deux loges équipées de miroirs, lavabos, toilettes et douches.

Chacune de ces loges peut accueillir confortablement 5 comédiens/comédiennes.

Elles sont reliées entre elles par une salle de repos avec téléviseur, fauteuils, table et chaises.

Un comptoir cuisine intégrant réfrigérateur, micro-ondes, machine à café, lavabo et lave-vaisselle complète l'aménagement.

## **BUANDERIE**

Adjacente à la salle de repos, la buanderie dispose d'une laveuse, d'une sécheuse, d'un fer et d'une planche à repasser ainsi qu'un fer à vapeur.

**Notez que vous devrez fournir le savon et l'assouplisseur.**

Pour le nettoyage à sec, nous pouvons vous fournir les coordonnées d'un nettoyeur pouvant effectuer le ramassage et le retour des costumes à l'intérieur d'une période de 12 heures.

**Notez que vous devrez prendre vous-mêmes les arrangements avec le nettoyeur et que les frais de nettoyage seront à votre charge.**

# CINTRES

Notez que les manoeuvres des porteuses sont situées au niveau de la scène côté jardin et que **la première porteuse pouvant servir à l'accrochage d'éclairage est la # 4.**

Porteuse double	Distance du point 0	Hauteur maximun	Type de levage	Capacité maximale	Longeur maximum	Description (utilisation standard)
Pont av. sc.	-4'-6" / -1M35	24'-0" / 07M30	moteur électrique	1500 kg	42' / 12M80	<b><u>pont d'éclairage avant scène</u></b>
<b>1</b>	<b>00'-9" / 00M25</b>	<b>25'-0" / 07M60</b>	<b>treuil</b>	<b>500Kg</b>	<b>44' / 13M40</b>	<b><u>rideau maison</u></b>
<b>2</b>	<b>01'-7" / 00M50</b>	<b>25'-0" / 07M60</b>	<b>treuil</b>	<b>500Kg</b>	<b>44' / 13M40</b>	<b><u>lambrequin noir 8' (2M40) de haut dégagement au sol : 17' (5M20)</u></b>
Écran	02'-0" / 00M60	17'-4" / 09M00	manuel	ND	ND	<b><u>écran sur cadre - ne peut être enlevé</u></b> dimension hors tout de l'écran : 20'-6" x 16'-4" (6M25 x 5M00)
<b>3</b>	<b>02'-5" / 00M75</b>	<b>25'-0" / 07M60</b>	<b>treuil</b>	<b>500Kg</b>	<b>44' / 13M40</b>	<b><u>Pendrillons sur rail</u></b> <b><u>pendrillons 12'(3M65) x 25'(7M60)</u></b>
4	03'-3" / 01M00	29'-6" / 09M00	contrepoids	500Kg	44' / 13M40	
5	04'-3" / 01M30	29'-6" / 09M00	contrepoids	500Kg	44' / 13M40	
6	05'-3" / 01M60	29'-6" / 09M00	contrepoids	500Kg	44' / 13M40	
7	06'-3" / 01M90	29'-6" / 09M00	contrepoids	500Kg	44' / 13M40	frise de 44'(13M40) x 6'(1M80)
8	07'-3" / 02M20	29'-6" / 09M00	contrepoids	500Kg	44' / 13M40	pendrillons 12'(3M65) x 25'(7M60)
9	08'-3" / 02M55	29'-6" / 09M00	contrepoids	500Kg	44' / 13M40	
10	09'-3" / 02M85	29'-6" / 09M00	contrepoids	500Kg	44' / 13M40	
11	10'-3" / 03M15	29'-6" / 09M00	contrepoids	500Kg	44' / 13M40	
12	11'-3" / 03M45	29'-6" / 09M00	contrepoids	500Kg	44' / 13M40	
13	12'-3" / 03M75	29'-6" / 09M00	contrepoids	500Kg	44' / 13M40	frise de 44'(13M40) x 6'(1M80)
14	13'-3" / 04M05	29'-6" / 09M00	contrepoids	500Kg	44' / 13M40	pendrillons 12'(3M65) x 25'(7M60)
15	14'-3" / 04M35	29'-6" / 09M00	contrepoids	500Kg	44' / 13M40	
16	15'-3" / 04M65	29'-6" / 09M00	contrepoids	500Kg	44' / 13M40	
17	16'-3" / 04M95	29'-6" / 09M00	contrepoids	500Kg	44' / 13M40	
18	17'-3" / 05M25	29'-6" / 09M00	contrepoids	500Kg	44' / 13M40	
19	18'-3" / 05M55	29'-6" / 09M00	contrepoids	500Kg	44' / 13M40	frise de 44'(13M40) x 6'(1M80)
20	19'-3" / 05M90	29'-6" / 09M00	contrepoids	500Kg	44' / 13M40	pendrillons 12'(3M65) x 25'(7M60)
21	20'-3" / 06M20	29'-6" / 09M00	contrepoids	500Kg	44' / 13M40	
22	21'-3" / 06M50	29'-6" / 09M00	contrepoids	500Kg	44' / 13M40	
23	22'-3" / 07M80	29'-6" / 09M00	contrepoids	500Kg	44' / 13M40	
24	23'-3" / 07M10	29'-6" / 09M00	contrepoids	500Kg	44' / 13M40	
25	24'-3" / 07M40	29'-6" / 09M00	contrepoids	500Kg	44' / 13M40	frise de 44'(13M40) x 6'(1M80)
26	25'-3" / 07M70	29'-6" / 09M00	contrepoids	500Kg	44' / 13M40	pendrillons 12'(3M65) x 25'(7M60)
27	26'-3" / 08M00	29'-6" / 09M00	contrepoids	500Kg	44' / 13M40	tulle
28	27'-3" / 08M30	29'-6" / 09M00	contrepoids	500Kg	44' / 13M40	éclairage cyclo
29	28'-3" / 08M60	29'-6" / 09M00	contrepoids	500Kg	44' / 13M40	
<b>30</b>	<b>29'-3" / 08M90</b>	<b>29'-6" / 09M00</b>	<b>contrepoids</b>	<b>500Kg</b>	<b>44' / 13M40</b>	<b><u>rideau de fond</u></b>
<b>31</b>	<b>30'-3" / 09M20</b>	<b>29'-6" / 09M00</b>	<b>contrepoids</b>	<b>500Kg</b>	<b>44' / 13M40</b>	<b><u>cyclo plat en coton naturel</u></b>
<b>PERCHES LATÉRALES ÉLECTRIQUES (distance du centre : 22'-6" / 6M90)</b>						
latérale Jr	03'-3" / 1M00	31'-6" / 09M60	treuil élect.	500Kg	27' / 08M35	Allemande #1 Jardin
latérale Cr	03'-3" / 1M00	31'-6" / 09M60	treuil élect.	500Kg	27' / 08M35	Allemande #1 Cour

**En rouge : PORTEUSES NON DISPONIBLES**

## HABILLAGE DE SCÈNE

GENRE	QTÉ	LARGEUR	HAUTEUR	COULEUR	OUVERTURE	NOTES
Rideau Maison	2	24' / 07M32	24' / 07M32	velours rouge plissé	grecque	monté sur patience contrôle manuel à cour
Pendrillons	10	13' / 03M95	25' / 07M62	velours noir sans plis		
Frises	5	44' / 13M41	6' / 01M82	velours noir sans plis		avec tuyau dans le bas
Rideau de fond	2	22' / 06M70	25' / 07M62	velours noir sans plis	grecque	monté sur patience contrôlé à cour
Allemande fixe sur perche	4	12' / 01M21	20' / 07M62	velours noir sans plis		monté sur allemandes motorisées jardin et cour 2 pans de 12'-0" de chaque côté
Allemande fixe sur rail	20	4' / 01M21	25' / 07M62	velours noir sans plis		monté sur rail sous les passerelles technique jardin et cour 10 pans de 4'-0" de chaque côté
Cyclorama	1	40' / 12M19	25' / 07M62	coton beige		avec tuyau dans le bas et pinces pour tendre latéralement
Tulle	1	44' / 13M41	25' / 07M62	« sharktooth » noir		avec tuyau dans le bas et pinces pour tendre latéralement

## GRÉAGE

02 palans à chaîne 1/2 tonne  
 10 poulies simples de perche à contrepoids  
 10 poulies doubles de perche à contrepoids  
 03 charriots coulissants pour perche double  
 04 élingues 6'-0" - 2 tonnes + 8 manilles 5/8"  
 01 ensemble de corde noire (diverses longueurs)

## ÉCLAIRAGE

01 console de marque Strand série 300 - 250 canaux, deux sorties DMX 512 et une réseau  
2 scènes 72 canaux ou 1 scène 144 canaux avec 4 pages de 24 sous-groupes.

01 moniteur SVGA 17 pouces

01 contrôleur à distance installé en coulisse cour

01 imprimante jet d'encre

01 console de secours Strand 301-10 pages de 12 sous-groupes.

01 console de marque Colortran Encore 48/96, une sortie DMX 512.

2 scènes 48 canaux ou 1 scène 96 canaux avec 48 sous-groupes.

01 moniteur SVGA 15 pouces

01 contrôleur à distance

Gradateurs : 184 de 2.4k Strand CD-80 équipé de processeurs C21 (DMX)

Circuits : prises 20 ampères à verrouillage ACNOR L5-20

Distribution des circuits : voir page 16

## PROJECTEURS

12	Robert Juliat (découpes)	modèle 614 SX	15-38 degrés	1000 watts
34	Robert Juliat (fresnels)	modèle 310 HF	07-63 degrés	1000 watts
01	Robert Juliat (poursuite)	modèle Foxie	10-23 degrés	MSR700w
18	ETC source four	modèle 419	19 degrés	575 watts
24	ETC source four	modèle 426	26 degrés	575 watts
36	ETC source four	modèle 436	36 degrés	575 watts
12	ETC source four	modèle 450	50 degrés	575 watts
12	ETC source four	Modèle Junior	25/50 degrés	575 watts
06	Strand SL	modèle zoom	15-32 degrés	600 watts
06	Strand Fresnelite	modèle 12081	07-59 degrés	1000 watts
12	Strand Orion	modèle 5940	Bas cyclorama	1000 watts
12	Strand Iris I	modèle 5915	Haut cyclorama	1000 watts
40	Pars Altman	modèle 64		
30		Lampe FFS	Faisceau large	1000 watts
30		Lampe FFR	Faisceau médium	1000 watts
16		Lampe NSP	Faisceau étroit	1000 watts
16		Lampe VNSP	Faisceau très étroit	1000 watts
01	Machine à fumée MDG	Atmosphere	<i>prévoir frais d'utilisation de 10\$ (dix dollars) par spectacle.</i>	

## ACCESSOIRES

### *Filtres de couleurs*

Un inventaire de filtres de couleurs de marque **ROSCO** est disponible. Notez que chaque feuille achetée ou découpée pour compléter vos besoins devra être remplacée à vos frais.

### *Portes gobos*

- 12 pour découpes Robert Juliat (type A)
- 30 pour découpes ETC (type B)

### *Iris*

- 04 pour découpes Robert Juliat
- 08 pour découpes ETC

### *Divers*

- 18 Lentilles plan-convexes pour les fresnels Juliat sont disponibles
- 01 Lot de câble avec prises 20 ampères à verrouillage ACNOR L5-20 (5', 10', 15', 25' et 50')
- 01 Lot de bretelles avec prises 20 ampères à verrouillage ACNOR L5-20
- 05 Câbles Socapex 2kw avec pieuvres mâles et femelles (2x25', 2 x50' et 1x75')
- 32 Adaptateurs UG à GTL (12xUG-M à GTL-F et 20xUG-F à GTL-M)
- 10 Portants latéraux de 5' / 1M50, 10' / 3M05 ou 15' / 4M55 avec bases d'acier carrées
- 36 Bras de rappel
- 12 Bases de plancher en bois
- 12 Bases de plancher en métal
  
- 02 Escabeaux de 8' / 2M45 en fibre de verre
- 01 Escabeaux de 12' / 3M60 en fibre de verre
- 01 Échelle télescopique 24' / 7M30
- 01 Nacelle élévatrice Genie AWP30S

## DISTRIBUTION ÉLECTRIQUE DE TOURNÉE

- 01 Panneau 208V - 400 ampères 3 phases prises posilock (éclairage)
- 01 Panneau 208V - 100 ampères 3 phases prises posilock (sonorisation)
- 01 Panneau 208V - 60 ampères 3 phases prises posilock (mobile extérieur)
- 03 Ensembles d'adaptateur posilock à cam-lock.

## **SONORISATION**

*Puissance totale du système 6kw en façade ou 15W par spectateur.*

*L'alimentation électrique de l'ensemble du système de sonorisation est isolée.*

### DIFFUSION EN SALLE

#### Consoles disponibles

- 01 console Soundcraft MH2-40 (40+4st/8/2+1 & 8 VCAs & 10 auxiliaires)
- 01 console Allen & Heath, modèle GL 4000-832S (28+4st/8/2/1 & 10 auxiliaires)
- 01 Console Yamaha DM1000 V2 avec carte extension MY4-DA et MY8AD24-CA

#### Haut-parleur central (contrôle de volume via égalisateur attitré)

- 01 cabinet central APOGEE AE-2S2
- 01 amplificateur Australian Monitor C-600
- 01 contrôleur mono APOGEE P2PV
- 01 égalisateur Ashly 4.24GS banque A-3 (façade centre)

#### Haut-parleurs gauche & droit

- 02 cabinets bi-amplifiés EAW KF-360 (orientation : haut de salle)
- 02 cabinets bi-amplifiés EAW KF-300 (orientation : bas de salle)
- 02 cabinets EAW JF-80 (orientation : appuis latéraux rangées A et B)
- 02 cabinets de basse EAW SB-250 (contrôle de volume indépendant / mono)
- 05 amplificateurs QSC2450 (KF&JF) et 01 amplificateur QSC 4450 (Sub)
- 02 contrôleurs EAW MX-8750
- 01 contrôle à distance pour égalisateurs graphiques Ashly 4.24RD
- 01 égalisateur Ashly 4.24G banque A-1+2 HF/MF & A-4 SUB (façade gauche et droit)
- 06 cabinets surround EAW JF-80 (contrôlés via matrice 1 et 2 ou groupe 1 @ 6)
- 03 amplificateurs QSC RMX 850 (JF surround)
- 02 égalisateurs Ashly 4.24GS banque B-1+2(surr.av.), B-3+4 (surr.cent.) et C-1+2 (surr.arr.)

#### Moniteurs, haut-parleurs et système d'appoint

- 06 moniteurs amplifiés QSC HPR122i – 500 watts
- 02 moniteurs amplifiés (side fill) QSC HPR152i – 500 watts
- 02 égalisateur Ashly 4.24GS- 6 programmes de moniteur (banque C-1+2 & D-1 à 4)
- 03 égalisateurs Klark Teknik DN-360
- 04 cabinets deux voies APOGEE AE3
- 02 cabinets de basse APOGEE SB
- 01 amplificateur Australian Monitor K7 (**AE3**)
- 01 amplificateur Australian K-88 (**SB**)
- 02 contrôleurs mono APOGEE P3PV
- 02 haut-parleurs amplifiés JBL EON Power 15
- 02 haut-parleurs amplifiés Fostex SPA11

## EFFETS, PROCESSEURS

- 01 délai digital Lexicon LXP-15
- 01 délai digital Yamaha SPX 900 avec commutateur au pied Yamaha FC5
- 01 compresseur/de-esser 4 canaux BSS DPR-404
- 02 compresseur/limiteur/gate stéréo DBX 1066
- 02 délais de ligne XTA DP-100
- 01 égalisateur Klark Teknik DN-300 (en insertion)

## LECTEURS, ENREGISTREURS

- 02 lecteurs fixes de disques compact Denon DN 680 (autocue)
- 02 lecteurs mobiles de disques compact Denon DN 650F (autocue)
- 01 magnétophone DAT Fostex D-10 avec contrôle à distance
- 01 magnétophone à cassettes Marantz PMD 502
- 01 magnétophone digital Marantz PMD 660 - 2GO de capacité (35 heures en MP3/mono)

## MICROPHONES et ACCESSOIRES

- 01 AKG C562CM
- 02 AKG C460
- 01 AKG D330 BT
- 05 Audio Technica AT 853A
- 02 Audio Technica Pro35CW
- 01 Rode NT5 (une paire)
- 01 Shure Beta 91
- 02 Shure Beta 56A
- 01 Shure KSM 137 (une paire)
- 08 Shure SM 58
- 04 Shure SM 57
- 03 Sennheiser E604
- 04 Sennheiser MD-421
- 01 Unité de sans fil à main Shure 2x URSM58 (frais de location de 15\$/unité/spectacle)
  
- 04 multicâbles 16 paires - 2x 25' et 2x 50' & 02 multicâbles 08 paires - 50'
- 01 ensemble de câbles XLR et d'adaptateurs audio divers
- 01 casque d'écoute Sony MDR-7506
- 08 boîtes directes Whirlwind IMP-2
- 05 pieds de micro noirs base ronde
- 15 pieds de micro avec perche (12 grands K&M 270 + 03 petits K&M 259)
- 14 pieds de table (08 K&M 231-1 + 03 K&M 232 + 03 Atlas Sound 2283)
- 04 supports d'enceinte télescopique

## SYSTÈME DE COMMUNICATION

01 station maîtresse Technical Project PS-1A deux canaux (A/B)  
04 casques Technical Project + 4 stations mobiles Technical Project  
02 casques Sennheiser HMD-410 + 2 stations mobiles Clear com

## AUTRES

01 distributeur de signal pour les médias ATI PB 2X8 relié à 3 microphones de captation générale Sennheiser MKH-416 P48 U3 situés sous le cadre de scène.

01 système de sonorisation fixe dans le hall principal (*détails sur demande*)

01 système de sonorisation mobile dans le café Joseph M.-B. Beaupré (*détails sur demande*)

## SYSTÈME D'AMPLIFICATION POUR MALENTENDANTS DISPONIBLE

Notre salle est équipée avec un système pour malentendants. Fréquence: **72,900 mhz**

## **VIDÉO & AUDIO-VISUEL**

**Note : L'équipement vidéo et audio-visuel est mis à votre disposition moyennant des frais de locations supplémentaires.**

01 écran de projection fixe de 15' X 20' + 02 petits écrans de projection mobile

01 projecteur vidéo LCD de Mitsubishi X400BU/ lentille 93MM/XGA/3000 lumens (fixe)

01 projecteur vidéo DLP BENQ SP830/WXGA/3500 lumens (mobile)

01 projecteur vidéo LCD de Sharp XGNV-1U/800x600/400 lumens (mobile)

01 lecteur DVD de marque Denon DN-V310

01 lecteur/enregistreur DV/Mini DV Panasonic AG-DV2000

01 lecteur/enregistreur S-VHS Panasonic PV-VS4820-K

01 lecteur VHS multi format (NTSC, PAL, SECAM) Samsung modèle SV-5000W

01 téléviseur 19" mobile de marque Toshiba, modèle CF19G32

01 téléviseur 19" mobile de marque Samsung, modèle TXJ2048

01 rétroprojecteur de marque Elmo, modèle HP-4KDX

02 projecteurs de diapositives de marque Kodak, modèle Ektagraphic III et III ATS.

02 lentilles 85mm f/2,8 - 100-200mm zoom f/3,5 pour projos à diapositives

## DIVERS

- 01 lutrin de conférence en bois muni de deux micros Shure MX 418S
- 03 lutrins à musique avec lampes de lutrin
- 24 chaises en tissu gris
- 24 chaises en tissu noir
- 48 chaises pliantes en plastique
- 04 tables noires de 4' x 30" dont deux avec jupette
- 04 tables noires de 6' x 30" avec jupette
- 01 table noire de 8' x 30" avec jupette
- 01 kit d'exposition mobile (détails sur demande + prévoir des frais de location)

## OUTILLAGE

La Maison Théâtre possède un ensemble d'outils manuel et électrique de base pouvant servir à effectuer des réparations mineures. Pour plus de renseignements communiquez directement avec le coordonnateur technique.

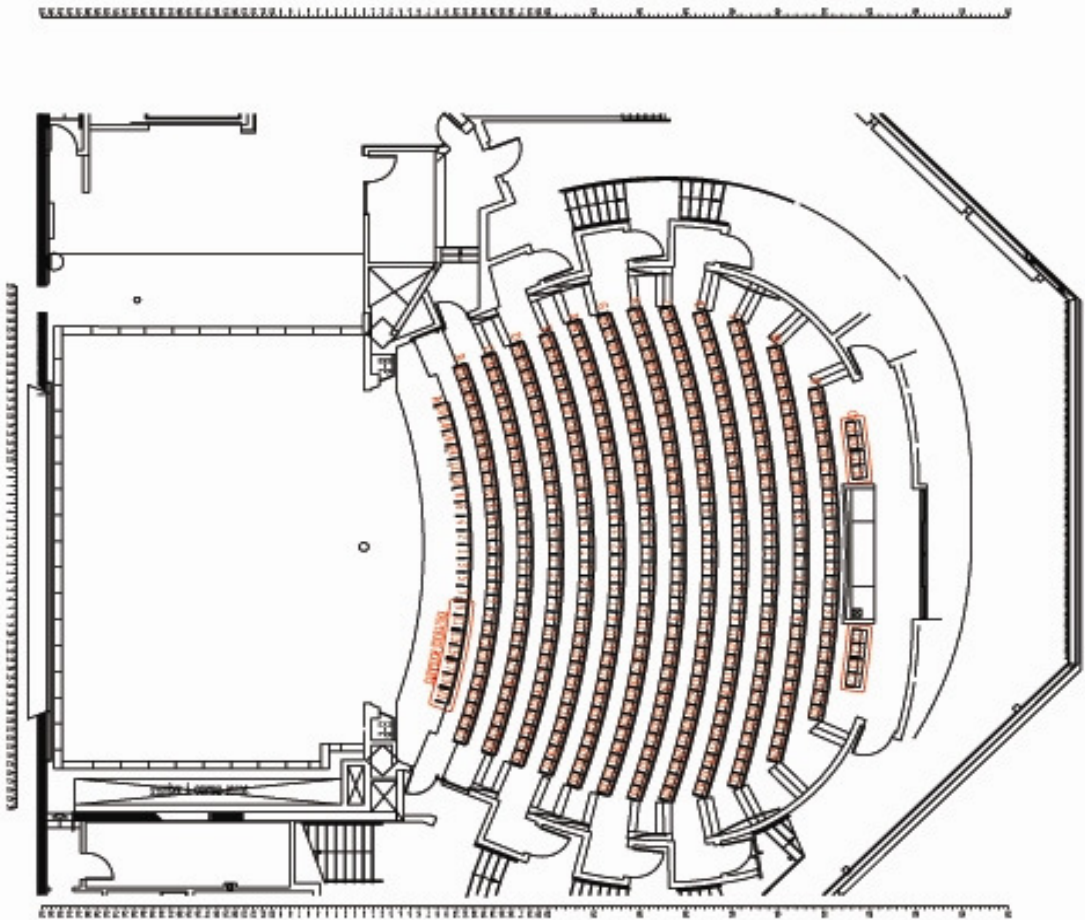
## PERSONNEL ET HORAIRE TYPE DE MONTAGE

HORAIRE TYPE MONTAGE et DÉMONTAGE		Ressources humaines		
Date	Quoi	Coordonnateur	Chef	Machinistes
Montage				
09 @ 13H00		1	2	Selon besoins
13 @ 14H00	Dîner			
14 @ 18H00		1	2	Selon besoins
18 @ 19H00	Souper			
19 @ 23H00		1	2	Selon besoins
	Total des heures - jour	Tot : _____	Tot : _____	Tot : _____

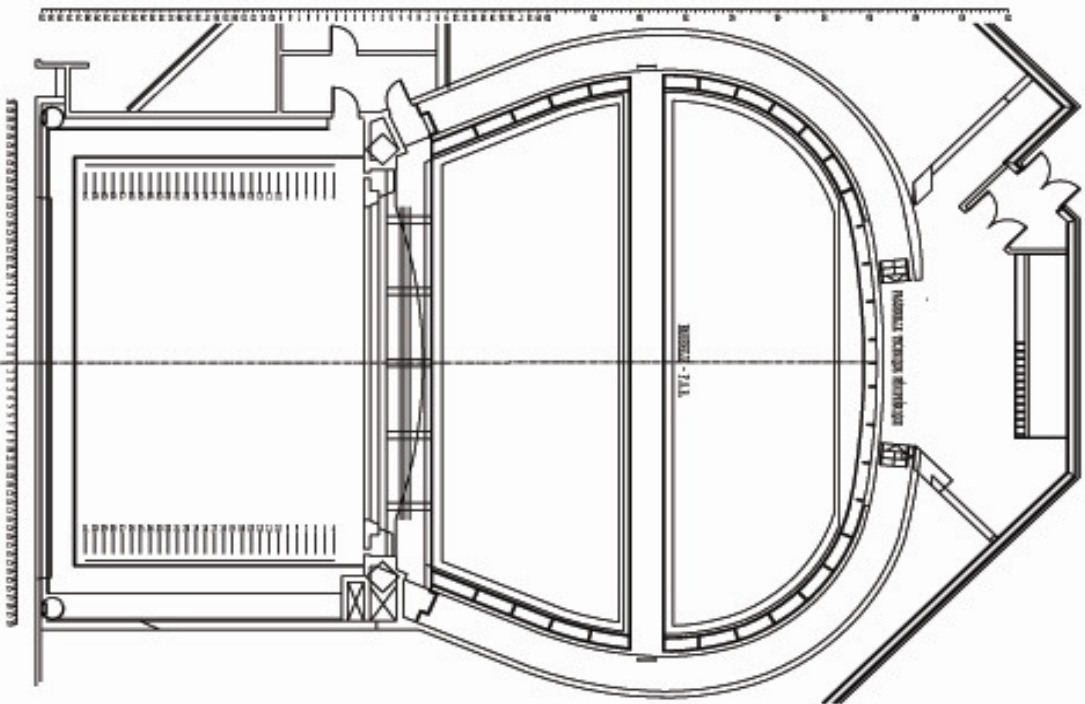
*Une évaluation des coûts vous sera faite sur présentation de votre horaire de montage et de représentation. Notez qu'après 12 heures de travail par jour et/ou 40 heures de travail par semaine, tous les taux horaires seront majorés de 50%.*

- L'appel minimum pour le personnel de scène est de 4 heures.
- Une pause de 15 minutes sera prise à l'intérieur de chaque bloc de 4 heures de travail.
- Le tarif d'un appel spectacle se calcul en majorant de 50% le taux horaire et en l'appliquant sur un appel minimum de 4 heures pour chaque technicien requis.
- L'équipe minimum de montage/démontage et spectacle est composée de :
  - 1 coordonnateur technique/chef machiniste, 1 chef électricien et 1 chef sonorisateur.

PLANS DISPONIBLES EN FORMAT .dwg .wyg au <http://www.maisontheatre.com/fr/salle-devis.html>



Maison spécialisée de confiance pour l'édification de 25 théâtres  
155, rue de la République, 92100 Nanterre (Seine-Saint-Denis) 750  
Téléphone : (33) 01 47 00 11 11 Site internet : [www.maisontheatre.com](http://www.maisontheatre.com) Modèle : 210 - 110

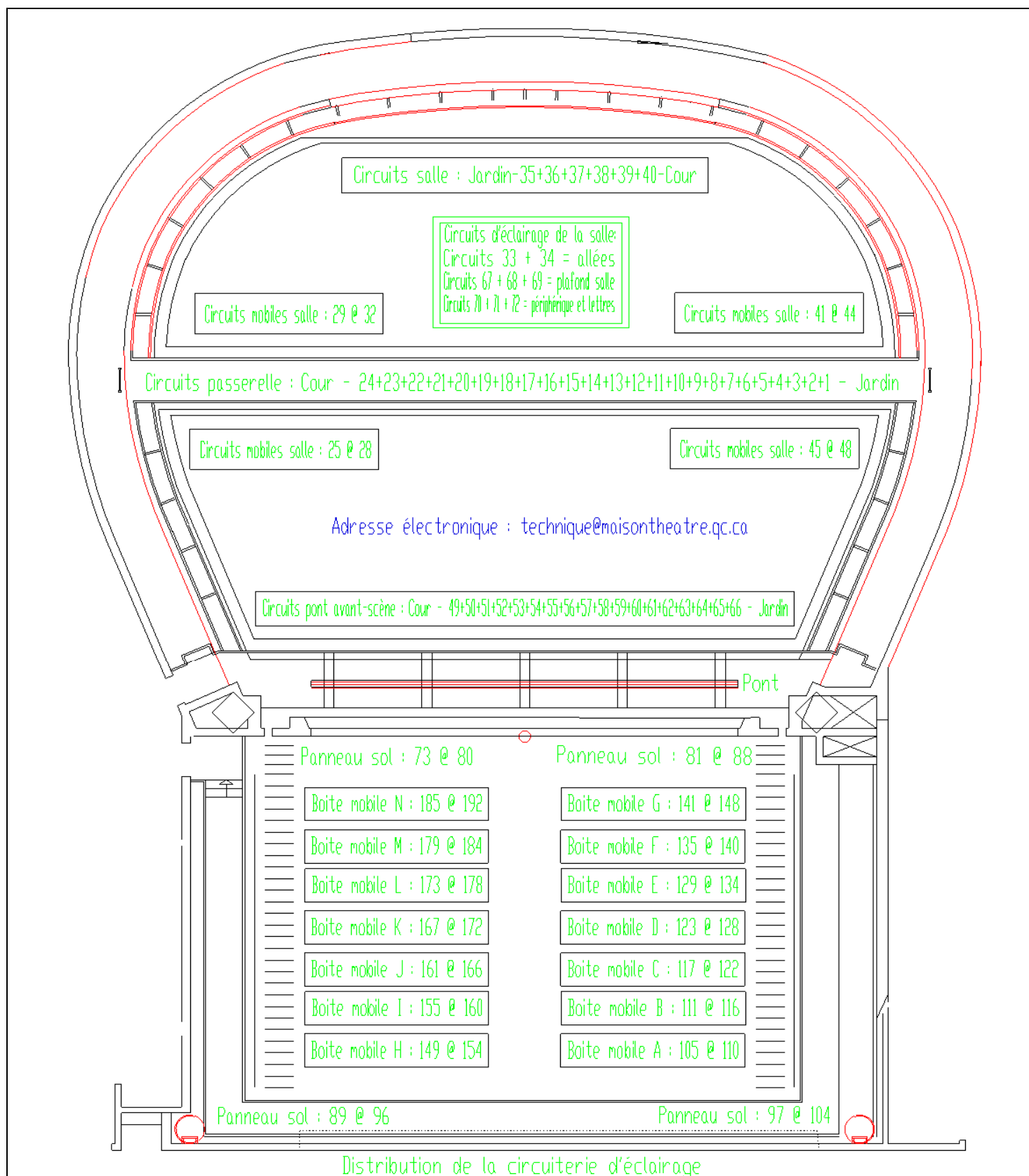


COUPE LONGITUDINALE



Maison québécoise du théâtre pour l'enfance et la jeunesse  
 245, rue Ontario Est, Montréal (Québec) Canada H2K 3J6  
 Téléphone : (514) 289-7211 Adresse électronique : technique@maisontheatre.qc.ca  
 Télécopieur : (514) 289-5724

juin 1998  
 échelle 1/4<sup>e</sup> c-p



Maison québécoise du théâtre pour l'enfance et la jeunesse  
 245, rue Ontario Est, Montréal (Québec) Canada H2X 3Y6  
 Téléphone : (514) 288-7211      Télécopieur : (514) 288-5724

# Feuille d'interconnexion Maison Théâtre

G. red. Salle		ARMOIRE A			ARMOIRE B			Charge Watt	Ptn.
Charge Watt	Canal de Contrôle	Gradateur (adresse DMX)	Identification Socapex	Identification Circuit	Canal de Contrôle	Gradateur (adresse DMX)	Identification Socapex		
A		1		FOH		87		Boite sol ar. jr.	
A		2		FOH		88		Boite sol ar. jr.	A
B		3		FOH		89		Boite sol ar. jr.	
B		4		FOH		100		Boite sol ar. jr.	B
C		5		FOH		101		Boite sol ar. jr.	
C		6		FOH		102		Boite sol ar. jr.	C
A		7		FOH		103		Boite sol ar. jr.	
A		8		FOH		104		Boite sol ar. jr.	A
B		9		FOH		105		Boite A	
B		10		FOH		106		Boite A	B
C		11		FOH		107		Boite A	
C		12		FOH		108		Boite A	C
A		13		FOH		109		Boite A	
A		14		FOH		110		Boite A	A
B		15		FOH		111		Boite B	
B		16		FOH		112		Boite B	B
C		17		FOH		113		Boite B	
C		18		FOH		114		Boite B	C
A		19		FOH		115		Boite B	
A		20		FOH		116		Boite B	A
B		21		FOH		117		Boite C	
B		22		FOH		118		Boite C	B
C		23		FOH		119		Boite C	
C		24		FOH		120		Boite C	C
A	1500	Batte série av.	25	Pass. paire av.		121		Boite C	
A			26	Pass. paire av.		122		Boite C	A
B			27	Pass. paire av.		123		Boite D	
B			28	Pass. paire av.		124		Boite D	B
C			29	Pass. paire ar.		125		Boite D	
C			30	Pass. paire ar.		126		Boite D	C
A			31	Pass. paire ar.		127		Boite D	
A			32	Pass. paire ar.		128		Boite D	A
B	2000	Allée impaire	33	Dedie salle		129		Boite E	
B	2000	Allée paire	34	Dedie salle		130		Boite E	B
C			35	FOH regie		131		Boite E	
C			36	FOH regie		132		Boite E	C
A			37	FOH regie		133		Boite E	
A			38	FOH regie		134		Boite E	A
B			39	FOH regie		135		Boite F	
B			40	FOH regie		136		Boite F	B
C			41	Pass. imp. arr.		137		Boite F	
C			42	Pass. imp. arr.		138		Boite F	C
A			43	Pass. imp. arr.		139		Boite F	
A			44	Pass. imp. arr.		140		Boite F	A
B			45	Pass. imp. av.		141		Boite G	
B			46	Pass. imp. av.		142		Boite G	B
C			47	Pass. imp. av.		143		Boite G	
C			48	Pass. imp. av.		144		Boite G	C
A			49	Pont av.sc.		145		Boite G	
A			50	Pont av.sc.		146		Boite G	A
B			51	Pont av.sc.		147		Boite G	
B			52	Pont av.sc.		148		Boite G	B
C			53	Pont av.sc.		149		Boite H	
C			54	Pont av.sc.		150		Boite H	C
A			55	Pont av.sc.		151		Boite H	
A			56	Pont av.sc.		152		Boite H	A
B			57	Pont av.sc.		153		Boite H	
B			58	Pont av.sc.		154		Boite H	B
C			59	Pont av.sc.		155		Boite I	
C			60	Pont av.sc.		156		Boite I	C
A			61	Pont av.sc.		157		Boite I	
A			62	Pont av.sc.		158		Boite I	A
B			63	Pont av.sc.		159		Boite I	
B			64	Pont av.sc.		160		Boite I	B
C			65	Pont av.sc.		161		Boite J	
C			66	Pont av.sc.		162		Boite J	C
A		Batte série av.	67	hors service		163		Boite J	
A	1500	Batte série cant.	68	Dedie salle		164		Boite J	A
B	1250	Batte série arr.	69	Dedie salle		165		Boite J	
B	2000	Périphérique 1	70	Dedie salle		166		Boite J	B
C	2000	Périphérique 2	71	Dedie salle		167		Boite K	
C	1750	Coin factures sol	72	Dedie salle		168		Boite K	C
A			73	Boite sol av.cr.		169		Boite K	
A			74	Boite sol av.cr.		170		Boite K	A
B			75	Boite sol av.cr.		171		Boite K	
B			76	Boite sol av.cr.		172		Boite K	B
C			77	Boite sol av.cr.		173		Boite L	
C			78	Boite sol av.cr.		174		Boite L	C
A			79	Boite sol av.cr.		175		Boite L	
A			80	Boite sol av.cr.		176		Boite L	A
B			81	Boite sol av.jr.		177		Boite L	
B			82	Boite sol av.jr.		178		Boite L	B
C			83	Boite sol av.jr.		179		Boite M	
C			84	Boite sol av.jr.		180		Boite M	C
A			85	Boite sol av.jr.		181		Boite M	
A			86	Boite sol av.jr.		182		Boite M	A
B			87	Boite sol av.jr.		183		Boite M	
B			88	Boite sol av.jr.		184		Boite M	B
C			89	Boite sol ar.cr.		185		Boite N	
C			90	Boite sol ar.cr.		186		Boite N	C
A			91	Boite sol ar.cr.		187		Boite N	
A			92	Boite sol ar.cr.		188		Boite N	A
B			93	Boite sol ar.cr.		189		Boite N	
B			94	Boite sol ar.cr.		190		Boite N	B
C			95	Boite sol ar.cr.		191		Boite N	
C			96	Boite sol ar.cr.		192		Boite N	C
Charge par phase (W)		A	3000	B	7250	C	3750	Total A-B-C	14000