

Les Haut-Parleurs

Théâtre **blu**

Illustration: Mélanie Ouellette

TEXTE ET
MISE EN SCÈNE
SÉBASTIEN DAVID

Distribution

Marie-Hélène Bélanger
Guillaume Gauthier
Richard Thériault

CAHIER
PÉDAGOGIQUE

UN RICHE OUTIL D'APPRENTISSAGE.
POUR LES ÉLÈVES DU SECONDAIRE
ET LES ENSEIGNANTS

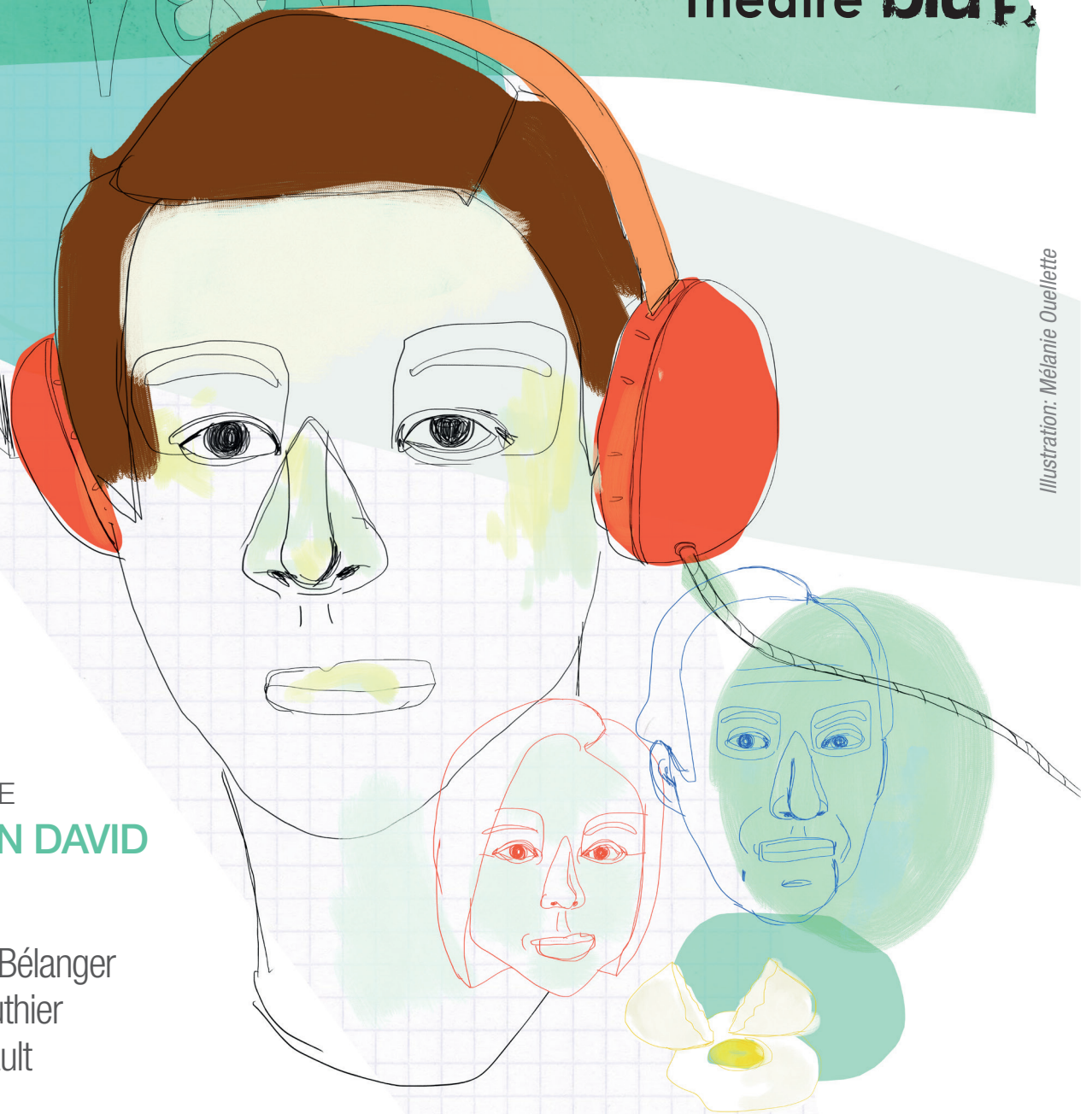


TABLE DES MATIÈRES

Message aux accompagnateurs	3
Synopsis	4
Exercice autour du titre	4
Exercice d'observation de l'affiche	4
Personnages	5
Thématiques de la pièce	5
De l'importance de l'amitié	5
De l'importance de la transmission	6
De l'importance de l'art	6
De l'importance de rester fidèle à soi-même	6
Structure narrative	7
Récits parallèles et croisés	7
Scènes multiples	7
Rapport au temps	7
Frontalité des comédiens	7
Convention théâtrale	8
Scénographie	8
Éclairage	9
Costumes	9
Musique/Son	9
Autour du spectacle	11
Boîte à suggestions de livres illustrés	11
Boîte à suggestions de films	12
À vous de jouer	13
Atelier no.1	13
Scène d'exposition	13
Atelier no.2	14
Scénographie et son	14
Atelier no.3	14
Ponctuation	14
Pistes de réponses des ateliers no.1-2-3	15
Après le spectacle	16
Retour en classe	16
Théâtre Bluff	17

MESSAGE AUX ACCOMPAGNATEURS*

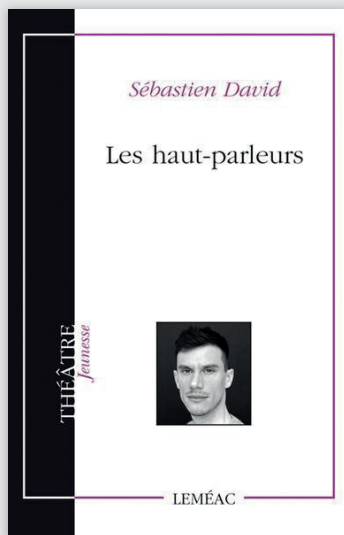
Afin de rendre encore plus significative l'expérience théâtrale que vous vous apprêtez à vivre avec vos élèves, voici le guide préparatoire à la représentation des *Haut-Parleurs*. Bien entendu, vous êtes tout à fait libres de choisir entre une activité ou une autre. Ce guide d'accompagnement vous est offert comme piste de réflexion. La préparation des élèves ne peut que stimuler leur intérêt et accroître leur désir de vivre cette sortie culturelle positivement et dans cet esprit, vous jouez le « premier rôle ».

Les lumières s'éteindront dans la salle pour faire place au décor, costumes, éclairages et autres effets visuels sur scène.

Pour aider au déroulement de la sortie, vous pouvez vous attarder sur le contexte de présentation d'une pièce. Parler du théâtre comme d'un lieu de rencontre, du rapport entre la scène, où se produiront les comédiens, et la salle, où ils seront assis avec tous les autres spectateurs. La pièce, écrite par l'auteur, sera montée par un metteur en scène et jouée par des comédiens qui interpréteront des personnages. Les lumières s'éteindront dans la salle pour faire place au décor, costumes, éclairages et autres effets visuels sur scène. Le théâtre est un art où le réalisme est parfois déformé par un jeu de conventions théâtrales, ce qui signifie que le spectateur est appelé à devenir complice de la représentation, dans la mesure où il est invité à entrer dans la proposition artistique qui lui est suggérée. Expliquer ou rappeler aux élèves que leur attention est nécessaire pour bien comprendre tout ce qui se passe sur scène, qu'il est normal qu'ils réagissent à ce qu'ils voient par des rires ou des émotions, mais que les comédiens entendent et ressentent ce qui se vit dans la salle et qu'il est important de ne pas nuire à leur concentration et de respecter les autres spectateurs.

Bon théâtre à tous!

L'Équipe du Théâtre Bluff



¹LE VOISIN

Quand on me demande ce que je fais
Je dis que

J'organise le chaos

Je pense que c'est le travail de tout artiste
D'assembler des morceaux de tout et de rien
Autant ce qui flotte dans l'air du temps
Que ce qui traîne par terre et qu'on piétine
Pour en faire quelque chose qui résonne autrement

Et toi

T'as une idée de ce que tu veux faire de ta vie ?



Il est possible de vous procurer la pièce *Les Haut-Parleurs* à un tarif réduit.
Pour infos, communiquez avec communications@bluff.qc.ca.

* Le genre masculin est utilisé dans ce document sans discrimination, en incluant les deux genres, et dans le seul but d'alléger la lecture.

¹ Extrait tiré de la pièce *Les Haut-Parleurs*. Le Voisin s'adresse au Fils. Deuxième partie, scène 18.

SYNOPSIS

L'été s'annonce long et ennuyant pour le Fils, nouvellement arrivé dans une ville que tout le monde a quittée pour les vacances. Tout le monde sauf le Voisin, un homme solitaire dans la soixantaine, compositeur d'étranges musiques, et Greta, une adolescente au caractère explosif. Dans cette petite ville dominée par son immense cathédrale et ses cloches au son massif, le Fils comprend peu à peu que toutes les amitiés ne sont pas compatibles et que les vérités humaines sont parfois insaisissables.

Un récit, traversé par l'écho des choses fragiles, qui met en lumière les traces immuables que laissent les autres dans notre vie.

Exercice autour du titre :

Questions :

- Qu'est-ce qu'un haut-parleur ?
- Quel sens peut-il avoir autre que celui d'amplifier la musique ?

Pistes de réponse :

Ils permettent qu'un son, qu'une parole soit transmise, entendue.
Chaque personnage est le haut-parleur des émotions qui grondent à l'intérieur de lui.

Exercice d'observation de l'affiche :

Question :

Observez bien l'affiche et identifiez les personnages, l'environnement, les couleurs et accessoires qui s'y retrouvent.

Pistes de réponse :

Le Fils est au premier plan, il est le personnage central de l'histoire racontée.

Il porte des écouteurs, qui sont de petits haut-parleurs en soi et un accessoire important de la pièce. Ils renvoient à la musique que le Fils découvre auprès du Voisin. D'ailleurs, il lui en offrira en cadeau dans la pièce.

Greta et le Voisin gravitent tous deux autour de lui. Le Fils développera simultanément une relation d'amitié avec chacun. Un œuf explosé se trouve entre les deux, rappelant ce qui les unit, l'intimidation, la peur de l'autre.

La cathédrale qui est en arrière plan est aussi importante dans la pièce. Elle est omniprésente comme repère géographique et suscite la curiosité du Fils, mais elle sert également de prétexte au Voisin pour s'exprimer sur son passé.

Le vert-turquoise est une couleur importante de la scénographie du spectacle.



Vous pouvez vous référer au visuel de la page couverture pour faire cet exercice.

PERSONNAGES



Yanick McDonald © 2015

Le fils

Le Fils a seize ans. Malgré le divorce récent de ses parents, il voit la situation d'un bon œil, avec sagesse. Le Fils est ce personnage fort, curieux et ouvert à l'autre, sans jugement. Mais il a aussi ses limites; si sa sollicitude est immense, il peut craquer. Ayant choisi d'habiter avec son père, il arrive dans une nouvelle ville où il devra se redéfinir, sans la présence rassurante de sa mère. Il incarne l'ouverture, la neutralité.



Yanick McDonald © 2015

Greta

Greta a seize ans aussi. Elle habite cette ville depuis toujours et connaît tout le monde. Elle est aussi dure que sensible. Elle vit seule avec sa mère, n'ayant jamais connu son père. Toujours imprévisible, on ne sait jamais comment Greta va réagir. Son chum, Jason, est parti pour l'été (comme tout le monde) et cette distance lui pèse, l'inquiète. Le Fils est la seule personne de son âge autour d'elle pour l'été. Elle s'accroche et s'attache à lui, même si elle ne le laisse pas paraître. Elle incarne la moralité bien pensante.



Yanick McDonald © 2015

Le Voisin

Le Voisin est un homme dans la soixantaine, très seul, qui s'est investi toute sa vie dans son art. Il a étudié en composition, mais il a bifurqué vers l'électroacoustique, ce qui était, pour l'époque, très étrange puisqu'on assistait aux balbutiements de ce type de musique. Il a toujours été considéré comme un marginal. S'il considère que l'art l'a sauvé de plein de manières, il se demande tout de même s'il n'a pas fini par l'éloigner des autres. Le Voisin, c'est le genre de personne qui raconte quelque chose de triste en souriant. Il incarne la marginalité de l'artiste.

THÉMATIQUES DE LA PIÈCE



DE L'IMPORTANCE DE L'AMITIÉ...

On assiste dans la pièce à la naissance simultanée de deux amitiés totalement différentes : l'une entre un garçon et une fille du même âge et l'autre entre ce même garçon et un homme d'une génération différente. Mais ces deux amitiés finissent par s'opposer. Greta apprend au Fils que des rumeurs circulent à propos de cet homme mystérieux qu'est le Voisin...

Parce que c'est le propre des rumeurs de fuser dans tous les sens, le spectateur pourra donc imaginer ce qu'il veut et sera confronté à ses propres préjugés qu'il apposera sur le personnage du Voisin. Le Fils, placé entre deux amitiés non-compatibles, est forcé de trouver sa place entre ce qu'il pense et ce que les autres pensent, traduisant la complexité des rapports humains. La pression sociale est si forte à l'adolescence que ça a forcément un impact sur la construction de notre identité. Le Fils doit-il faire un choix entre Greta et le Voisin? Comment construire son identité malgré la pression sociale de ses pairs? Cela peut paraître inusité, étrange et même déplacé qu'un jeune homme de seize ans et un sexagénaire développent une relation d'amitié. Et, pourtant, c'est bien cela qui se produit dans la pièce *Les Haut-Parleurs*. Leur relation en est une d'égale à égale, saine et sans ambiguïté.

Questions de réflexion :

Est-ce que l'amitié entre deux personnes d'une génération différente est possible selon vous ?

Qu'est-ce qu'une telle amitié entre deux hommes suscite chez vous ?

Si le Voisin était une Voisine, aurions-nous la même réaction, les mêmes craintes, les mêmes soupçons quant à cette relation d'amitié hors norme ?

DE L'IMPORTANCE DE LA TRANSMISSION...

À l'adolescence, il est primordial de s'identifier à des modèles inspirants de son entourage. Pour sortir de ce sentier souvent emprunté de la relation père-fils, la pièce fait marcher côte à côte un Fils (dont on ne voit jamais le père) et son Voisin, un homme sans enfant, un artiste. Cet homme sensible et vulnérable se dévoilera au Fils tout au long de la pièce en lui transmettant certaines leçons, oui, mais beaucoup d'interrogations.

Cette relation va dans les deux sens. Il y a ici un échange, puisque les deux personnages apportent à l'autre. Transmettre, c'est expliquer, définir, mettre en mots, jeter à la poubelle, recommencer, douter, etc. Ainsi, le Voisin transmet son savoir et ses doutes au personnage du Fils.

Questions de réflexion :

Nommez une personne inspirante pour vous en décrivant pourquoi elle est spéciale.

Y a-t-il un artiste ou une personnalité publique qui vous inspire ou suscite de l'admiration chez vous ? Pourquoi ?

Qu'est-ce qu'un mentor ?

DE L'IMPORTANCE DE L'ART...

L'art, par sa pratique ou son appréciation, permet de s'identifier et de s'affirmer, de découvrir son unicité. Dans la pièce, il est certes question de l'utilité de l'art dans une société, l'oxygène qu'il procure, mais aussi des sacrifices qu'il demande. Devoir sans cesse prouver sa légitimité et constater que beaucoup de gens sont insensibles à ce qu'on fait est le lot de beaucoup d'artistes.

Questions de réflexion :

À quoi sert l'art selon vous ?

Est-ce que l'art est utile à la société ?

Est-ce que l'art sert l'artiste ou celui qui apprécie son œuvre ?

Existe-t-il une différence entre l'art et le divertissement ? Si oui, laquelle ?

DE L'IMPORTANCE DE RESTER FIDÈLE À SOI-MÊME...

Le thème de l'intimidation est abordé en filigrane dans la pièce. Tout juste débarqué dans un nouvel univers, le Fils subit une pression et doit choisir entre se conformer aux autres jeunes pour ne pas être rejeté, pour être accepté et aimé ou bien assumer sa nouvelle amitié au grand jour et en subir les conséquences à travers le regard et le jugement des autres.

Si le sujet est très actuel, il est ici abordé avec subtilité et doigté. Mais le résultat demeure violent pour tous. S'il en résulte la fin de l'amitié entre le Fils et le Voisin, il mène Greta dans des zones la poussant à commettre un acte qu'elle regrettera par la suite. Victimes et bourreaux sont perdants au final.

Questions de réflexion :

Est-ce facile d'être soi-même ?

Est-ce que l'intimidation est une forme de violence ?

Qu'est-ce que représente l'intimidation pour la victime ?

Qu'est-ce que ça exprime chez l'intimidateur ?

STRUCTURE NARRATIVE

La structure narrative d'une pièce correspond à la manière dont le texte est construit, organisé. Elle tient compte des notions de temps (le quand), de lieux (le où) et d'action (le quoi).

Récits parallèles et croisés

Les Haut-Parleurs est conçu en deux parties. La première, Mono, où le récit est raconté en circuit fermé, et la seconde, Stéréo, où tout est exposé à la lumière du jour à l'heure des révélations. Alors que dans la première partie, les relations entre le Fils et le Voisin et le Fils et Greta se construisent, elles seront mises à l'épreuve dans la seconde partie. Le Fils est en lien avec ces deux personnages et leur relation se développe en parallèle, et en secret l'une par rapport à l'autre. Le Fils ne veut pas que le Voisin sache qu'il fréquente Greta puisqu'elle est celle qui alimente les rumeurs et pose des gestes d'intimidation à son égard. En même temps, il cache à Greta sa relation d'amitié au Voisin puisqu'il connaît l'opinion qu'elle a de lui. Il se retrouve donc coincé entre les deux et sera confronté à leur réaction au moment des aveux. Et il en paiera le prix puisque Greta, pour se venger de ce qu'elle juge comme une trahison, commettra un acte fatal pour la relation Fils-Voisin. Elle ira semer le doute dans la tête du père du Fils quant à la vraie nature des rapports de cette amitié.

Scènes multiples

La pièce est découpée en vingt-cinq tableaux, ce qui est considérable pour une pièce d'une heure. Ce découpage nous en dit beaucoup sur le rythme de la pièce, qui est assez rapide. Les scènes sont courtes et s'enchaînent à un rythme soutenu. Bien que les images théâtrales développées en lenteur soient chères à « Sébastien David, le metteur en scène », à l'inverse « Sébastien David, l'auteur », lui, s'intéresse davantage à l'explosion de mots traduisant le flot rapide de la pensée humaine.

Il est assez inusité qu'un artiste agisse à la fois comme auteur et comme metteur en scène d'une même pièce. Si ça peut simplifier certaines choses, dans la mesure où le metteur en scène sait exactement ce que veut dire l'auteur, cela peut à contrario être très difficile pour un auteur d'écrire tout en essayant de penser à sa mise en scène. Reste que ce sont les deux revers d'une même médaille et que ça peut se révéler bénéfique pour un spectacle.

Rapport au temps

Dans une pièce de théâtre, ce sont les personnages qui sont responsables de raconter l'histoire. Dans *Les Haut-Parleurs*, on assiste à une alternance entre temps présent, où les personnages vivent une action en temps réel et en rendent compte par des dialogues entre eux, et temps passé, où les personnages au moyen de monologues nous racontent ce qui s'est déroulé et n'a pas été vu du public. La particularité du théâtre en général est qu'on peut assister, à l'intérieur d'une même scène, à un dialogue entre deux personnages en temps réel dans lequel s'insère un monologue où un personnage raconte une partie de son histoire afin de donner des indications aux spectateurs sur son parcours.

Frontalité des comédiens

Autre particularité du spectacle *Les Haut-Parleurs*, chacune des deux parties de la pièce se termine par trois monologues récités en parallèle par chacun des personnages. Ces partitions chorales sont adressées directement au public. Si ces apartés plus formels appartiennent à une convention théâtrale bien particulière, elles permettent d'avoir accès directement aux personnages qui racontent de leur point de vue une même action qui se déroule simultanément.

CONVENTION THÉÂTRALE

La convention théâtrale est un élément dramatique irréaliste ou invraisemblable, mais que le public accepte comme étant tout à fait normal. Il s'agit dans les faits d'un pacte entre l'équipe de création et le spectateur qui accepte la manière dont est racontée une histoire. La convention permet de transmettre la sensibilité artistique d'un metteur en scène. C'est par sa lecture personnelle d'un texte théâtral qu'il choisit ses conventions. C'est souvent ce qui fait l'unicité du théâtre par rapport à la télévision par exemple.

Sébastien David est un amoureux des conventions théâtrales au détriment d'un théâtre plus naturaliste et psychologique. Nous avons déjà abordé la question du rythme si cher à l'auteur et au metteur en scène. Ses textes, délivrés de toute ponctuation, sont comme des partitions musicales. Elles tentent de transposer le flot de la pensée humaine. Pour lui, l'émotion surgit de ce tsunami de mots.

Dans *Les Haut-Parleurs*, le voisin parle d'un «chaos organisé» pour décrire son travail. À travers les différentes conceptions, voyons comment le spectacle traduit ce «chaos organisé».

Scénographie

Le décor s'inscrit dans l'espace scénique, le théâtre et l'architecture de la salle où le spectacle est présenté. Il sert à évoquer tous les lieux où se déroule l'action de la pièce. Dans *Les Haut-Parleurs*, cet espace référentiel doit être à la fois frigo de dépanneur, cathédrale, appartement, forêt, bord de lac et studio de musique.

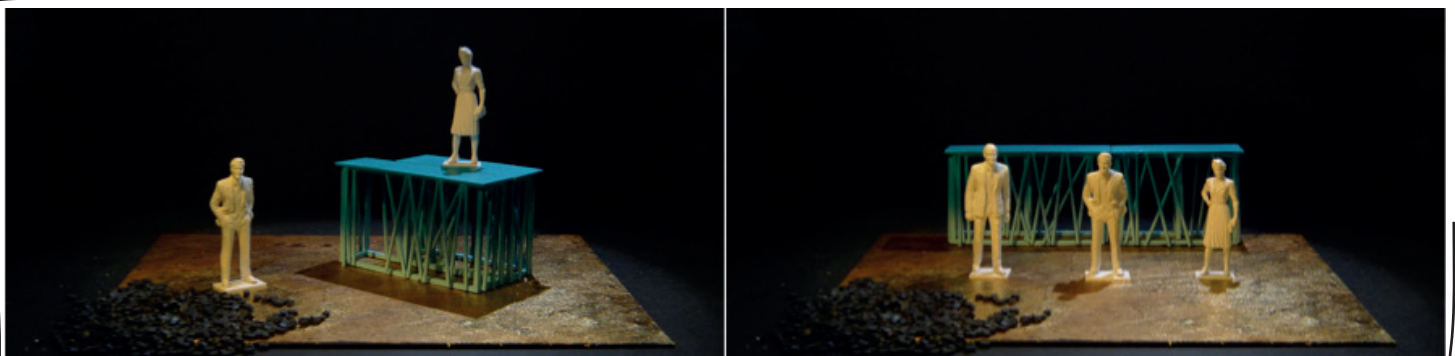
Dans la pièce, Sébastien David voulait un décor qui rappelle l'installation d'art contemporain, en phase avec l'univers de la musique électroacoustique. Une structure composée de deux *plateformes à roulettes se déplace sur scène pour créer différents lieux de manière non-réaliste. Les comédiens peuvent se cacher à l'arrière ou être vus en transparence ou même monter dessus. Sa couleur rappelle celle de l'eau en référence au lac dont il est question dans la pièce.

*Le choix d'avoir deux plateformes fait référence à la configuration typique de deux haut-parleurs pour obtenir un effet stéréo, tout comme elle rappelle les deux tours de la cathédrale dont il est question dans la pièce.

Le plancher de scène, avec sa patine aux allures dorées, évoque la chaleur étouffante de l'été. Les galets en avant-scène représentent l'aspect organique du territoire, le bord du lac et la forêt par exemple.



@Caroline Laberge



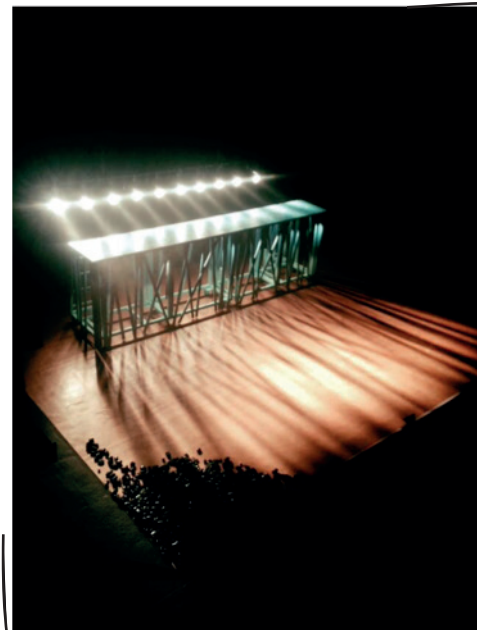
@Simon Guilbault

Éclairage

L'éclairage au théâtre, c'est un peu comme l'œil de la caméra au cinéma. En plus de littéralement permettre de voir ce qui se passe sur scène, il sert tantôt à attirer le regard du spectateur sur une zone particulière ou bien encore en cacher d'autres. Il peut isoler un personnage ou le présenter dans un espace ouvert, infini. En complément au décor, il participe activement à la création d'images poétiques, voir même oniriques.

Dans *Les Haut-Parleurs*, afin de compléter l'aspect installation d'art contemporain du décor, le concepteur a créé une structure d'éclairage autoportante entourant l'espace et délimitant l'aire de jeu. Si, à première vue, l'emplacement des projecteurs et de leur filage semble chaotique, il a été savamment choisi, organisé. Il y a, à plusieurs reprises, un jeu entre la musique entendue et l'utilisation des projecteurs, permettant tantôt de rappeler l'usage de l'éclairage dans un spectacle de musique, tantôt pour en souligner la rythmique. De plus, il y a usage de fumée afin de bien faire voir les faisceaux, rendant le tout architectural dans la mesure où on sent les lignes de lumière dans l'espace.

L'éclairage sert tantôt à évoquer la chaleur étouffante de l'été, une nuit en forêt.



Maquette finale de décor ©Simon Guilbault



Maquettes finales costumes @Pierre-Luc Boudreault

Costumes

Les costumes viennent fournir des clés sur la personnalité d'un personnage, mais peuvent aussi être le reflet de leur intériorité. Ils peuvent également donner des indications sur l'époque, sur le temps qu'il fait, ou même sur le temps qui passe.

Dans *Les Haut-Parleurs*, ils sont le point d'ancrage dans notre réalité contemporaine, la pointe de réalisme qui sert de repère au spectateur.

Musique/Son

La musique peut jouer différents rôles au théâtre. Elle peut soutenir une situation dramatique, créer des ruptures de tons, appuyer la bascule entre les scènes, créer une ambiance des lieux afin de savoir où se trouvent les personnages dans l'espace. Par exemple, dans la pièce, le ronronnement d'un moteur sert à incarner l'intérieur d'un frigo à bières de dépanneur.

Dans *Les Haut-Parleurs*, la musique occupe une très grande place, déjà dans le titre puis de par la profession du Voisin. Pour cette pièce, Sébastien David a fait appel à un électroacousticien avec un bagage classique, tout comme son personnage du Voisin. La trame sonore oscille donc entre musique classique et contemporaine tout au long du spectacle.

Le son sert également à évoquer les choses pour que les spectateurs imaginent la suite. L'idée étant de ne pas tout montrer pour laisser libre cours à l'imaginaire du public. Pour ce faire, le concepteur sonore et le metteur en scène ont fait usage du bruitage (la reproduction du son d'un objet) pour évoquer certaines manipulations ou actions. Par exemple, lorsque le Fils accroche un bibelot qui se fracasse au sol, au lieu de montrer l'objet, on l'entend se fracasser au sol. Ainsi, il y a très peu d'accessoires dans la pièce puisque la plupart d'entre eux sont présents sonoremment. Comme les personnages sont également à certains égards des haut-parleurs, dans la mesure où ils diffusent au



@Caroline Laberge

spectateur leur vacarme intérieur, on fait usage de micros à plusieurs moments dans le spectacle. Ça permet de travailler la voix des personnages, de la modifier et même parfois d'entrer dans leur tête comme si nous avions un accès direct à leurs pensées. Aussi, la spatialisation particulière du son aide à créer un mouvement plongeant le spectateur dans l'univers qui lui est proposé.

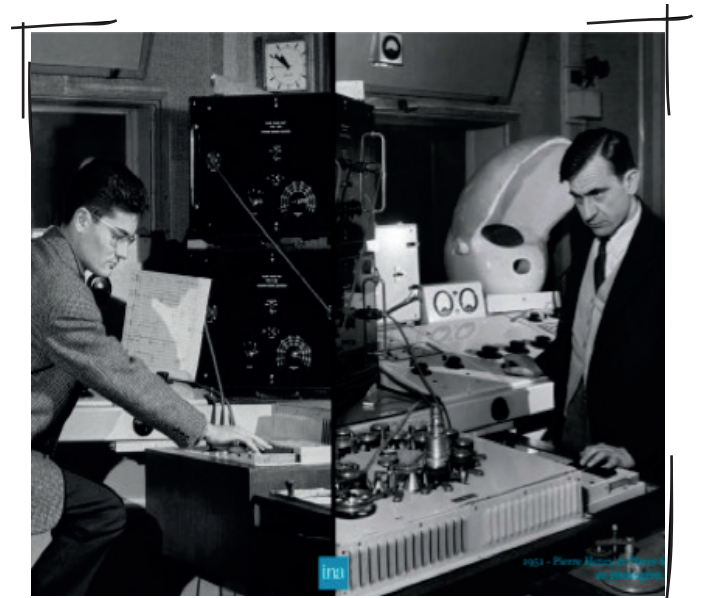
Le rôle de la musique électroacoustique

Dans *Les Haut-Parleurs*, le Voisin affirme qu'il enregistre différents sons de la nature et autres afin de créer la trame sonore qui pourrait se rapprocher des vraies choses constituant la vie. C'est à travers la musique électroacoustique que la composition musicale deviendrait l'acte de grouper des objets sonores en structures, afin qu'ils se fassent oublier en tant qu'objets pour n'apporter chacun qu'une valeur à l'ensemble. Pour le Voisin, c'est une façon surtout « d'organiser le chaos ».

Comment est née la musique électroacoustique ?

La musique électroacoustique se développe après la guerre. Inventée en 1948 par le polytechnicien **Pierre Schaeffer** (1910-1995), ingénieur acoustique à la radio, celle-ci est une nouvelle technique de composition constituée à partir de matériaux sonores bruts enregistrés, éventuellement déformés et déplacés dans l'espace. Schaeffer décide de partir à la recherche de sons naturels, équipé notamment de magnétophones. À partir de ceux-là, il compose sa première œuvre, *Études de bruits* (1948). En collaboration avec **Pierre Henry**, il compose *Symphonie pour un homme seul* (1950). Le ballet que réalise Maurice Béjart en 1955 assure à l'œuvre un succès mondial.

Par ailleurs, indissociable des progrès technologiques qui affectent le traitement et la production des sons, la musique électroacoustique évolue progressivement au contact de la musique électronique, musique composée elle de sons artificiellement créés, assemblés, transformés et déformés. Musique concrète et musique électronique s'unissent au milieu des années 50 et prennent l'appellation « d'électroacoustique », sons naturels et sons créés en studio cohabitent.

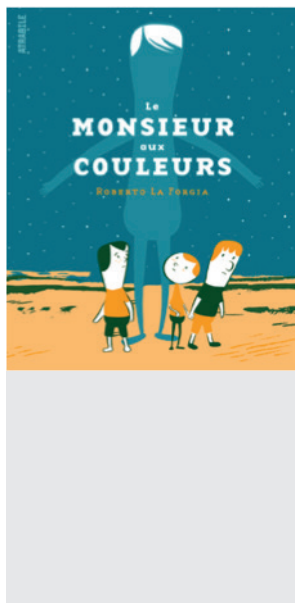


@Wikipedia

Découvrons l'électroacoustique !

Voici un lien qui vous amènera au profil sonore évocateur et dramatique de la trame *Orphée 53* réalisée par Pierre Schaeffer & Pierre Henry : <https://www.youtube.com/watch?v=XJq3jltducg>

Voici un lien où vous pourrez entendre la trame *The art of sounds – mix 2007* réalisée par Pierre Henry : <https://www.youtube.com/watch?v=Zsb1w-3iFa8>

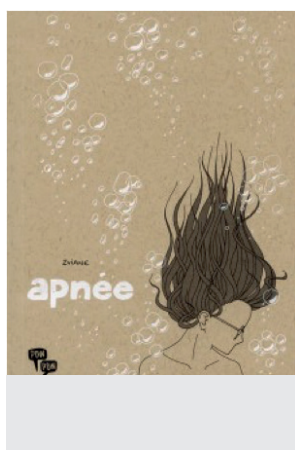


Le Monsieur aux couleurs de Roberto La Forgia

Dans les années 90, trois jeunes garçons font leur premier pas à la découverte de l'autre sexe: Luca, Gianni et Paolo. Dans leur petit patelin de l'Italie du Sud, ils fantasment à tout va, s'imaginent et (re)construisent à leur manière le corps et l'identité féminine, se basant sur des bruits entendus ici ou là et une revue porno tombée dans leurs mains. Une soif de stimuli visuels va emmener le trio dans une librairie de bande dessinée d'occasion. Là, va naître une relation intense et floue entre le libraire et Paolo, le plus petit, et sans doute le plus fragile des trois enfants. Une relation pleine d'affection et de tendresse. Trop?... Paolo, orphelin de père, grandit avec la lourde responsabilité de s'occuper d'une mère paraplégique. Il va trouver dans le libraire une figure quasi paternelle, une personne pleine d'attentions, qui lui permettra, grâce aux images, aux couleurs, de voir le monde d'une manière différente. Ainsi, naîtra une relation intime et mystérieuse, entre désir et peur, entre responsabilité et attraction, entre adulte et enfant.

Lien avec le spectacle

Dans *Les Haut-Parleurs*, la relation intergénérationnelle entre le Fils et le Voisin est saine et d'égale à égale. Le Fils va découvrir chez le Voisin une figure quasi paternelle qui va lui faire comprendre et aimer l'art et la musique. Le Voisin, lui, va trouver un compagnon qui le fera sortir de son isolement. Cependant, pour certains, cette amitié peut être dérangement et sembler anormale.



Apnée de Zviane

C'est le récit de l'absence du regard des autres. Ce n'est pas vraiment une histoire, c'est plutôt une sensation, cette sensation d'étouffement qui envahit l'individu, lorsque prisonnier de lui-même, l'eau est trop trouble autour de lui pour qu'il s'aperçoive que l'oxygène est tout juste au-dessus de sa tête.

Lien avec le spectacle

Le Fils a seize ans dans *Les Haut-Parleurs* et est en recherche d'identité, comme le sont la plupart des adolescents du même âge. Il ressent le besoin de se définir, de trouver sa place dans le monde. À cet égard, le Voisin lui fait un cadeau sans le savoir : il lui transmet ses doutes et ses certitudes, qui aideront le Fils dans sa réflexion. Cependant, la perception que l'entourage du Fils a du Voisin, cet homme étrange dans la soixantaine, malmène leur relation. Le Fils se retrouve dès lors coincé entre la pression sociale et ses convictions intimes, puis doit effectuer un choix.



Jane, le renard, et moi de Fanny Britt

Montréal, dans les années 80. La jeune Hélène est le canard boiteux de son établissement. Mise à l'écart, sujette aux moqueries et aux insultes, elle se réfugie dans la lecture de *Jane Eyre* d'Emily Brontë. Elle s'identifie à l'héroïne tout en se dévalorisant, persuadée d'être «une saucisse de Toulouse», «un bébé truie» ou «un coussin à fourchettes». Et le pire est à venir. Une semaine en camp de vacances avec les 40 élèves de cinquième, prêts à la martyriser. Mais deux rencontres vont illuminer son quotidien. La première avec un magnifique renard roux au regard bouleversant. La seconde, avec une jeune fille qui devient son amie, illuminant son quotidien car «le monde, tout à coup, est rempli des mots de Géraldine».

Lien avec le spectacle

Le Voisin a décidé de se retirer dans son studio afin «d'organiser le chaos», comme il le dit si bien dans la pièce *Les Haut-Parleurs*. Comme le personnage du canard boiteux de Fanny Britt, il est rejeté, sujet aux moqueries et aux insultes des adolescents du village. Le Voisin, qui ne dérange pourtant personne, fait l'objet d'intimidation chaque jour. Sa rencontre avec le Fils illuminera sa vie et l'incitera à composer une œuvre à cet enfant qu'il aurait aimé avoir.

À VOUS DE JOUER

ATELIER NO. 1

Scène d'exposition

On appelle scène d'exposition une première scène où on découvre un personnage, où on apprend à le connaître.

Que nous dit la scène suivante sur le personnage de Fils et sur celui du Voisin ? Vous pouvez faire lire la scène à voix haute par deux élèves et en discuter par la suite ou les inviter à former de petits groupes où deux d'entre eux liront celle-ci à haute voix pour ensuite se pencher sur la description des personnages.

SCÈNE 1

Le Voisin apparaît. Il a un bâton de baseball dans les mains.

LE FILS

Ah je m'excuse je /

LE VOISIN

C'est pas grave c'est /

LE FILS

Je suis vraiment maladroit

LE VOISIN

C'est juste un /

LE FILS

Toujours en train de faire tomber des /

LE VOISIN

C'est juste un bibelot

LE FILS

Des choses

Peut-être que je pourrais le recoller

Que /

LE VOISIN

C'est de la porcelaine

Je doute vraiment que ce soit possible

Au nombre de morceaux qui /

LE FILS

Où je pourrais en retrouver un

C'est quoi au juste ?

Temps. Tous deux regardent le bibelot en mille morceaux au sol.

LE VOISIN

Je pense que c'est un enfant de chœur

Oui c'est ça

C'était un enfant de chœur

De la crèche de Noël

Et je pense même que c'était le dernier

survivant de cette crèche-là

En tout cas

Laisse faire ça

C'est pas grave

Ok ?

LE FILS

Ok

LE VOISIN

Ça va faire une chose de moins qui

prend la poussière dans cette maison-là

Il rit.

C'est assez rare que

Que quelqu'un vient ici

Je connais personne ici

J'ai pensé que

Enfin c'est pas important

Je travaillais dans le studio en bas

Quand je suis remonté

Je m'attendais pas à ce que tu

T'étais là

LE FILS

J'ai fait le saut

LE VOISIN

Je t'ai fait faire le saut

LE FILS

En me retournant

J'ai accroché le /

LE VOISIN

Alors c'est de ma faute C'est ça ?

LE FILS, un peu stoïque

Ben

LE VOISIN

Je te taquine

Temps. Le Fils fixe le bâton de baseball que le Voisin tient dans sa main.

LE VOISIN, en déposant le bâton

Ah mon Dieu

J'ai pas l'air accueillant hein ?

Veux-tu boire quelque chose ?

Un verre d'eau ?

Un /

LE FILS

Non

Ça va merci

Je suis entré parce que

J'entendais comme des

Des cris

J'ai pensé que /

LE VOISIN

Ah c'est un enregistrement

J'ai enregistré des

C'était des chats qui se battaient dans

la rue

Une nuit

Il y a quelques semaines

C'est assez impressionnant le son qui

peut sortir de ces petites bêtes-là

LE FILS

On n'était pas encore arrivés

J'ai pas /

LE VOISIN

Ça fait quoi ?

Ça fait une semaine que vous êtes /

LE FILS

On est arrivés y a une semaine

Oui

LE VOISIN

C'est ça

LE FILS

Mon père pis moi

LE VOISIN

Je vous ai vus déménager

De ma fenêtre

Je vous ai vus

Tu dois t'ennuyer

Tout le monde est parti

L'été ici

C'est /

LE FILS

Mon père a dit que j'allais me faire des amis en septembre

LE VOISIN, souriant

Pas avant ?

Temps.

LE FILS

Bon

Je vas y aller

J'ai pas dit à mon père où j'étais

Je m'excuse encore pour le /

LE VOISIN

On va dire qu'il avait vécu sa vie de porcelaine

Je veux plus en entendre parler

Ok ?

Tu peux passer par la porte d'en arrière

Nos patios communiquent

Un été chaud et humide

Ils ont dit

Si tu veux venir te refroidir les esprits

Des fois

Dans l'air climatisé

Ça me dérange pas

T'as juste à passer par la porte d'en arrière

Tu te gênes pas

Ça

Ça me ferait plaisir que tu reviennes

ATELIER NO. 2

Scénographie et son

Il y a toutes sortes de façons de rendre scéniquement un univers proposé par un auteur. Évidemment, on peut difficilement recréer le bord d'un lac comme l'exige la scène suivante.

Après avoir fait lire cette scène par deux élèves, demandez-leur de se pencher sur la façon dont ils imagineraient la scène, tant sur le plan scénographique, qu'au niveau du son pour suggérer le lac et l'écho qu'il créé.

SCÈNE 8

Au lac, Greta est étendue sur une serviette de plage. Le Fils arrive.

GRETA

T'es pas venu hier
Je me suis dit
Y a fondu

LE FILS

Ben non
Toujours solide
Comme tu peux voir

GRETA

Je te le dis
Cette canicule-là va nous achever

Il s'assoit près d'elle.

LE FILS

J'ai quelque chose de rafraîchissant à t'apprendre

GRETA

De rafraîchissant ?
Vas-y
S'il-te-please

LE FILS

Savais-tu que le son voyageait plus vite sur l'eau ?

GRETA

Non
Fucké
Ça veut dire que si j'ai quelque chose à dire
Aux gens de l'autre bord de la rive
Je suis mieux de le crier vers le lac ?
Genre
Que ça va se rendre plus vite de leur bord ?

LE FILS

En théorie oui

Greta s'avance vers le lac en souriant et se penche.

GRETA, criant

ALLEZ CHIER BANDE DE CAVES

Elle se retourne vers le Fils.

GRETA

Je sais pas si y m'ont entendu
Mais ça fait du bien en tout cas

ATELIER NO. 3

Ponctuation

La ponctuation est primordiale en écriture. Elle suggère un rythme et permet de rendre un texte intelligible au récepteur. Sébastien David choisit d'écrire en omettant la ponctuation afin de traduire le flot de mots qui peut surgir de la pensée humaine.

Demandez à une étudiante de lire le monologue suivant. Quel est l'effet obtenu... ?

SCÈNE 11

Lumière sur Greta, seule.

GRETA

La première fois que ça t'arrive l'amour te fait un trou dans le cœur un petit trou dans le cœur de rien du tout un petit trou qui laisse de la place à des questions que tu te posais pas avant à des peurs que tu ressentais pas avant c'est fini t'es faite t'es condamné à passer le restant de tes jours à essayer de couvrir ce trou-là à avoir besoin de quelqu'un pour essayer de couvrir ce trou-là pour pas qu'y s'agrandisse pis que ton cœur finisse par tomber en morceaux je le sais parce que ma mère ma mère passe son temps à essayer de remettre son cœur entre les mains de n'importe qui un homme débarque pendant quelques jours quelques semaines quelques mois mais jamais plus que quelques mois un homme arrive un homme repart un autre homme arrive un autre homme repart

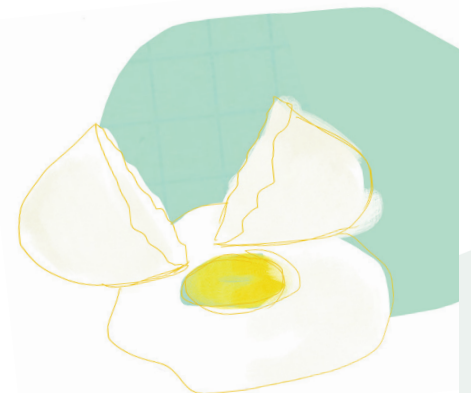
et ça continue comme ça une roue qui tourne pis moi je m'attache jamais à personne parce que je sais de toute façon que personne va rester même que maintenant je trouve ça drôle je me fais des paris des statistiques le dernier celui-là ben quand y est entré je me suis dit deux semaines c'est clair qu'y reste pas ici plus que deux semaines ben deux semaines après y était pus là mais quand même j'ai ramassé ma mère après j'ai quand même dû ramasser ma mère ma mère pis son cœur ma mère qui pouvait même pas répondre quand je lui ai demandé l'aimais-tu tant que ça celui-là je lui ai demandé plusieurs fois l'aimais tant que ça celui-là l'aimais-tu tant que ça celui-là jusqu'à ce qu'elle crie

NON OK

Après c'est toujours la même histoire elle se met à pleurer pis je lui flatte les cheveux en lui répétant qu'y en aura d'autres fais-toi-z-en pas y en aura d'autres maman je lui flatte les cheveux longtemps elle s'endort le cœur magané mais qui tient encore pendant que moi je souhaite de jamais être comme elle pis je finis par m'endormir aussi en pensant à mon Jason mon Jason à moi celui qui a troué mon cœur en premier

Faque c'est ça L'amour troue
True love
Ça le dit en anglais

...



À VOUS DE JOUER

Pistes de réponse

Atelier No. 1

À la lecture de cette scène, la première de la pièce, on en apprend beaucoup sur les personnages du Fils et du Voisin.

D'abord, on apprend qu'ils sont voisins immédiats. Le Fils a déménagé il y a une semaine avec son père. Ils sont nouveaux dans cette ville désertée l'été. Est-ce une ville universitaire ou ouvrière ? Certainement pas touristique. Le fait que la mère ne soit pas avec eux nous renseigne sur le potentiel divorce ou la probable maladie de la mère. On en apprendra plus long sur la mère au cours de la pièce.

Au début, les deux s'interrompent l'un et l'autre. Ils sont clairement mal à l'aise, timides, mais malgré tout polis.

Le Voisin a surpris le Fils chez lui. On apprend que c'est un solitaire, qui ne reçoit pas de visite et qui ne connaît personne. Est-il nouveau en ville aussi ? Ayant entendu du bruit, il a pris un bâton de baseball pour se défendre d'un éventuel intrus mal intentionné. Pourquoi est-il si méfiant ? A-t-il des soucis avec le voisinage ? On l'apprendra plus tard dans la pièce. Le Voisin parle de son studio d'enregistrement, il s'agit donc d'un musicien, d'un artiste étrange. Il a cependant clairement le sens de l'humour ! Le fait qu'il ait un bibelot de crèche de Noël en plein été aussi est bizarre. Quel est son lien avec la religion ? On le découvrira plus tard.

Quant au Fils, on le découvre curieux, pas du tout peureux. Par contre, il est maladroit. Et secret. Il n'a pas encore d'amis en ville.

La scène se termine par le Voisin qui invite le Fils à revenir chez lui le visiter. Il a donc le désir de le revoir, il est content de cette rencontre impromptue.

Pistes de réponse

Atelier No. 2

Pour créer l'effet du lac, toutes les idées pour évoquer l'eau sont intéressantes : du bassin d'eau à la projection vidéo d'un lac, en passant par le jeu de réflexion de la lumière sur l'eau.

Les personnages peuvent être en maillot de bain avec accessoires de plage ou non.

Au niveau du son, on peut entendre le clafouti de l'eau ou avoir un effet d'écho dans un micro.

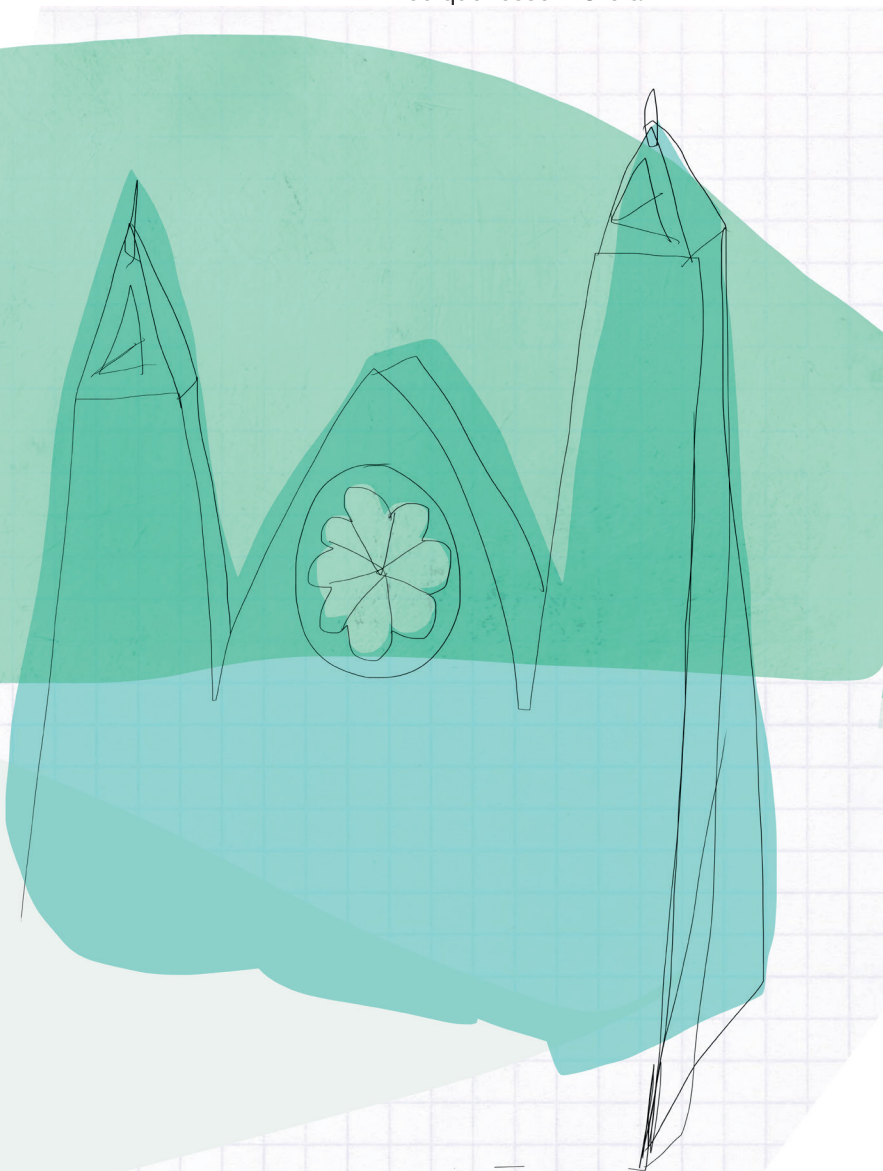
La lumière peut être très forte pour faire sentir la chaleur du jour.

Pistes de réponse

Atelier No. 3

Le fait qu'il n'y ait pas de ponctuation rend les idées spontanées. Elle dit tout haut ce qui lui traverse l'esprit. C'est comme si le spectateur entendait ses pensées. Cela crée une vulnérabilité à ce personnage qui devant les autres, semble très solide. Soulignez la prouesse de jeu que ça peut exiger de la comédienne qui interprète le rôle de Greta.

Demandez aux élèves de ponctuer le monologue puis faites relire l'extrait par le même élève ou par quelqu'un d'autre afin que ces derniers refassent le même exercice de lecture. Quel est l'effet obtenu ? A-t-on la même impression sur ce que ressent Greta ?



APRÈS LE SPECTACLE

RETOUR EN CLASSE

Une fois la sortie terminée, nous vous invitons à reposer, à vos élèves, certaines des questions abordées en préparation à la pièce et de voir avec eux si leurs réponses seraient les mêmes à la lumière de ce qu'ils ont vécu comme spectateurs.

Voici quelques exemples :

- Qu'est-ce qu'un haut-parleur? Quel sens peut-il avoir autre que celui d'amplifier la musique?
- Est-ce que l'amitié entre deux personnes d'une génération différente est possible selon vous? Qu'est-ce qu'une telle amitié entre deux hommes suscite chez vous?
- À quoi sert l'art selon vous? Est-ce que l'art est utile à la société?
- Qu'est-ce que représente l'intimidation pour la victime? Qu'est-ce que ça exprime chez l'intimidateur?

Vous pouvez aussi leur poser les questions suivantes :

- Quelle est votre impression du spectacle? Justifiez ce qui vous a plu/déplu.
- Quel a été votre moment marquant du spectacle?
- Y a-t-il un moment où vous vous êtes identifié à un personnage de la pièce?
- Quel est le message de l'auteur?

En terminant, si des élèves souhaitent transmettre leur appréciation du spectacle à la compagnie ou à un artisan du spectacle, qu'ils se sentent les bienvenus d'écrire à communications@bluff.qc.ca.

MERCI DE VOTRE INTÉRÊT
ET AU PLAISIR DE VOUS CROISER
AU THÉÂTRE!

Théâtre **bluff!**



Spectacle créé en résidence à la Salle Fred-Barry du Théâtre Denise-Pelletier en novembre 2015

Public visé
12 ans et +
ainsi que pour adultes

Durée
60 minutes

Théâtre bluff

397, boulevard des Prairies,
local #427, Laval (Québec) H7N 2W6

Fondé en 1990, le Théâtre Bluff est une compagnie de création qui privilégie la parole d'auteurs abordant les grands enjeux actuels et susceptibles de rejoindre, par leurs préoccupations thématiques ou esthétiques, les adolescents et les jeunes adultes. Convaincue que la dramaturgie contemporaine constitue la meilleure voie pour intéresser la jeune génération au théâtre, la compagnie, par ses activités de recherche, de création et de médiation, veut encourager le dialogue entre les artistes qu'elle accueille et ses divers publics. Depuis 2015, Mario Borges et Joachim Tanguay se partagent la direction artistique et générale de la compagnie.

Tél : 450 686-6883 | www.bluff.qc.ca | www.facebook.com/theatrebluff

Codirecteurs artistiques et généraux :

Mario Borges
Joachim Tanguay

Responsable de l'administration :

Hélène Couture

Responsable diffusion au Québec, communications, coordination de la médiation culturelle :

Chantale Boudreault
514 951-5383
communications@bluff.qc.ca

Responsable de la diffusion internationale :

Séverine André Liebaut
40 53 92 41 / 06 15 01 14 75
scene2@acteun.com

Design graphique : Boo! Design



© Yanick Macdonald